

ଆମ ଚାଷ କଥା

କେବଳ ଘରୋଇ ପ୍ରସାରଣ ନିମନ୍ତେ

Living Farms

July 2008

ISSUE No.14

EDITORIAL BOARD

Ardhendu S. Chatterjee

Jyotirmayee Sarangi

Manoj Pattanaik

DESIGN & LAYOUT

Jyotirmayee Sarangi

D.T.P.

A.k. Mohapatra

PRINTED BY

Service Centre, Kolkata.

PRODUCED & PUBLISHED BY

Living Farms

Plot No.: 1181/2146,

Ratnakar Bag-2,

Tankapani Road,

Bhubaneswar -18, Orissa

Phone : [0674] 2430176

E-mail: livingfarms@gmail.com

ସମ୍ପାଦକୀୟ....

ଆମ ଦେଶର ଭିତ୍ତିଭୂମି ହେଉଛି କୃଷି । ପ୍ରକୃତିର ଧାରା ଅନୁସାରେ ଏ କୃଷି ବ୍ୟବସ୍ଥା ପର୍ଯ୍ୟବସିତ । ଋତୁଚକ୍ର, ପାଣିପାଗକୁ ନେଇ କେଉଁ ଜାଗାରେ, କି ଫସଲ କରାଯିବ, ଏ କଥା ମଣିଷ ଶିଖିଥିଲା ଏ ପ୍ରକୃତି କୋଳରେ ରହି ପ୍ରକୃତି ସହିତ ନିଜକୁ ସାମିଲ କରି । ଆଉ କୃଷି ଧାରା ଅନୁସାରେ ମଣିଷର ଜୀବନଧାରା ବି ପରିଚାଳିତ ହେଉଥିଲା । ଚାଷ କାମ ଆରମ୍ଭ କରିବା ପୂର୍ବରୁ, ଚାଷ ସମୟ ମଧ୍ୟରେ, ପୁଣି ଶସ୍ୟ ଅମଳ କରିବା ସମୟରେ ଓ ପରେ, କେତେବେଳେ କେଉଁ ପର୍ବପର୍ବାଣୀ ପାଳନ କରାଯିବ, କାହାକୁ, କି ପ୍ରକାର ପୂଜା ଅର୍ଚ୍ଚନା କରାଯିବ.. ଏ ପରମ୍ପରା ସମ୍ପୂର୍ଣ୍ଣ କୃଷି ଭିତ୍ତିକ । ଏହାକୁ ନେଇ ହିଁ ବାହାଘର, ବ୍ରତଘର, ବିଭିନ୍ନ ସାର୍ବଜନୀନ ମହୋତ୍ସବର ସମୟ ସ୍ଥିର କରୁଥିଲେ । ଏପରିକି ଚାଷକାମର ଭିନ୍ନ ଭିନ୍ନ ପର୍ଯ୍ୟାୟରେ ଜନ୍ମ ନେଉଥିବା ଶିଶୁଙ୍କର ଜୀବନ ଉପରେ ସେ ସମୟର ପ୍ରଭାବ ପଡୁଥିବାର ଆମ ପୁର୍ବପୁରୁଷମାନେ ଲକ୍ଷ୍ୟ କରିଥିଲେ । ହୁଏତ ଏହାକୁ ହିଁ ଭିତ୍ତିକରି ନବଜାତ ଶିଶୁର ଗ୍ରହ, ନକ୍ଷତ୍ର, ରାଶିଫଳ ଆଦି ଗଣନା କରି ତାର ଭବିଷ୍ୟତ କଳନା କରୁଥିଲେ । ଠିକ୍ ସେମିତି, ଫସଲ ଅମଳ ପରେ ଚାଷ କାମରୁ ବିରତି ସମୟରେ ବ୍ୟବସାୟ-ବାଣିଜ୍ୟରେ ଯିବା ବା ବନ୍ଧୁବାନ୍ଧବ ମିଳନ ପାଇଁ ଯିବାର ସମୟ ମଧ୍ୟ ନିର୍ଦ୍ଧାରଣ କରୁଥିଲେ ।

ସଂକ୍ଷେପରେ, କୃଷି କହିଲେ ପେଟର ଭୋକ ଦୂର କରିବା ପାଇଁ ଖାଦ୍ୟଶସ୍ୟ ଉତ୍ପାଦନ କରିବାକୁ ବୁଝାଇ ନ ଥିଲା । ବରଂ କୃଷି ଥିଲା ଏକ ‘ସାମାଜିକ ପୁଞ୍ଜି’, ସମାଜରେ କେତେକ ଆଦର୍ଶ, ମୂଲ୍ୟବୋଧ ପ୍ରତିଷ୍ଠା କରିବାର ମାଧ୍ୟମ । ସଂଯମତା ଓ ବିନୟତା ଭାବ ସୃଷ୍ଟି କରିବାର ଏକ ମୂଳ କେନ୍ଦ୍ର ।

ଏ ପରିସ୍ଥିତି କ’ଣ ଆଜି ଆଉ ଅଛି ? ଆଜି ମଣିଷ ଚାହୁଁଛି- ବର୍ଷର ସବୁ ସମୟରେ, ସବୁ ସ୍ଥାନରେ, ନିଜ ରୁଚି ମୁତାବକ କେତୋଟି ଫସଲ ଫଳାଇବ । ଏମିତି ଫସଲ ଉତ୍ପାଦନ କରିବ, ଯେଉଁଥିରେ ବ୍ୟବସାୟ ଭଲ ଚାଲିବ, ଖୁବ୍ ବେଶୀ ଲାଭ ହେବ । ଏହି ଭାବନା ଯୋଗୁଁ ଆଜି କୃଷି କ୍ଷେତ୍ର ଅଳ୍ପ କେତେଜଣ ମୁଷିମେୟ ଧନୀକଙ୍କ ହାତରେ ନିୟନ୍ତ୍ରିତ । ପ୍ରକୃତ ଚାଷୀ ତଳିତଳାନ୍ତ । କୃଷି କ୍ଷେତ୍ରରେ ବିପର୍ଯ୍ୟୟତା ସୃଷ୍ଟି କରୁଛି ସମାଜରେ ଅସମାନତା, ହିଂସା, ଦୃଷ୍ଟ ।

ପତ୍ରିକାର ଏ ସଂଖ୍ୟାରେ ଉପସ୍ଥାପିତ ଭାରତୀୟ କୃଷିର ଇତିହାସ ସନ୍ଦର୍ଭରେ ଆମ ଦେଶର ସମୃଦ୍ଧ କୃଷି ବ୍ୟବସ୍ଥା ସମ୍ବନ୍ଧରେ ଆଲୋଚନା କରାଯାଇଛି । ପରବର୍ତ୍ତୀ ସନ୍ଦର୍ଭରେ ଓଡ଼ିଶାରେ ବିଟି କପା ପ୍ରଚଳନ ଯୋଗୁଁ ଅବଶ୍ୟସମ୍ଭାବୀ ବିପଦ ଆଡକୁ ଦୃଷ୍ଟି ଆକର୍ଷଣ କରିବାକୁ ପ୍ରୟାସ କରିଛି । ଆଶା କରୁ ପାଠକଙ୍କ ମନରେ ଚିନ୍ତା ଜାଗ୍ରତ କରି ପଦକ୍ଷେପ ନେବାରେ ଏହା ସହାୟକ ହେବ । ■

ଏ ସଂଖ୍ୟାରେ...

- ଜୁଲ ରହିଲା କେଉଁଠି
- ଇତିହାସ ପୃଷ୍ଠାରେ ଭାରତର କୃଷି
- ବିଟିକପା ଚାଷ କରିବେ ? ନିଷ୍ପତ୍ତି ଆପଣଙ୍କର
- ବିହନ ସଂରକ୍ଷଣ
- ବିହନ ସଞ୍ଚିବା କାହିଁ ପାଇଁ କି ?
- ପ୍ରତ୍ୟୁତ୍ତର

ଭୂଲ ରହିଲା କେଉଁଠି ?

ମାକଲେ



“ଭାରତର ପୂର୍ବରୁ ପଶ୍ଚିମ, ଉତ୍ତରରୁ ଦକ୍ଷିଣ ମୁଁ ବୁଲି ଆସିଲିଣି । କିନ୍ତୁ କେଉଁଠି ହେଲେ ଜଣେ ଭିକ୍ଷା ମାଗୁଥିବାର ବା ଚୋରୀ କରୁଥିବାର ଦେଖିନାହିଁ । ଏ ଦେଶରେ ପ୍ରାର୍ଥ୍ୟ, ଲୋକଙ୍କର ମୂଲ୍ୟବୋଧ, ଲୋକଙ୍କର ପାରଙ୍ଗମତା ଏତେ ଅଧିକ ଯେ, ଦେଶର ମେରୁଦଣ୍ଡକୁ ନ ଭାଙ୍ଗିଲେ ଏ ଦେଶକୁ ଜୟ କରିହେବ ନାହିଁ । ଏ ଦେଶର ମେରୁଦଣ୍ଡ ହେଉଛି ଏହାର ସାଂସ୍କୃତିକ ଓ ଆଧ୍ୟାତ୍ମିକ ଐତିହ୍ୟ, ପରମ୍ପରା । ଏଠାକାର ଲୋକେ ଯଦି ଥରେ ଭାବି ନିଅନ୍ତି ଯେ, ସବୁ ବିଦେଶୀ ଓ ଇଂରେଜୀ ଜିନିଷ ଭଲ ଏବଂ ସ୍ଥାନୀୟ ଜିନିଷଠାରୁ ଉନ୍ନତଭର, ତାହା ହେଲେ ଯାଇ ସେମାନଙ୍କର ଆତ୍ମଗୌରବ ଭାଙ୍ଗିବ, ସ୍ଥାନୀୟ ସଂସ୍କୃତି ଧୁଳିସାତ୍ ହେବ ଓ ଆମେ ଯାହା, ଯେମିତି ଚାହୁଁଛୁ, ସେମାନେ ସେମିତି ହେବେ, ଆମେ ପ୍ରକୃତରେ ଏ ଦେଶକୁ ଜୟ କରିପାରିବା । ଏ ଦେଶରେ ଇଂରେଜୀ ଶିକ୍ଷାର ପ୍ରଚଳନ କଲେ ହିଁ ଏହା ସମ୍ଭବ ହୋଇପାରିବ ।”

ଇତିହାସ ପୃଷ୍ଠା ଓଲଟାଇଲେ ମନରେ ଗର୍ବ ଆସେ-ଧନଧାନ୍ୟ, ପ୍ରାର୍ଥ୍ୟରେ ଭରା ଥିଲା ଏ ଦେଶ । ଲୋକେ ଥିଲେ ଉଦାର । ସମାଜିକ -ସାଂସ୍କୃତିକ ବ୍ୟବସ୍ଥା ଉଚ୍ଚକୋଟୀର ଥିଲା । ଜମିର ଫସଲ ହିଁ ଥିଲା ଏ ଦେଶର ଆର୍ଥିକ ମେରୁଦଣ୍ଡ । ଏହି ଉତ୍ପାଦନରୁ ପରିବାର, ଗାଁ, ବିଭିନ୍ନ ଅମଳୁଷ୍ଟାନ ଚାଲୁଥିଲା ଓ ସମାଜ କଲ୍ୟାଣ କାମ ହେଉଥିଲା ।

ଏ ସୁଦୃଢ଼ ବ୍ୟବସ୍ଥାକୁ ଭେଦ କରି ଭାରତ ଭୂମିରୁ ଖଜଣା ଆଦାୟ କରି ନିଜ ଦେଶକୁ ବୋହି ନେବା, ଭାରତୀୟଙ୍କୁ ନିଜ ଶାସନ ଅଧୀନ କରିବା ବ୍ରିଟିଶ ପକ୍ଷେ ସମ୍ଭବ ନ ଥିଲା । ଏଣୁ ବ୍ରିଟିଶ୍ ପକ୍ଷରୁ ଭାରତୀୟମାନଙ୍କର ଦାନ, ଧର୍ମ, ଆତିଥ୍ୟ ଓ ସମସ୍ତଙ୍କୁ ବାଣ୍ଟିବାର ସଂସ୍କୃତି ଓ ଏ ମୂଲ୍ୟବୋଧକୁ ଜାଗ୍ରତ କରୁଥିବା, ଦୃଢ଼ଭର କରୁଥିବା ଶିକ୍ଷା ବ୍ୟବସ୍ଥାକୁ ପ୍ରଥମେ ଦୁର୍ବଳ କରିବାର ପ୍ରଚେଷ୍ଟା ହୋଇଥିଲା ।

ଏ ପ୍ରଚେଷ୍ଟାରେ ବ୍ରିଟିଶ ସଫଳ ବି ହୋଇଥିଲେ । ତାଙ୍କରି ଶାସନ କାଳରେ ହିଁ ଜମିରୁ ଉତ୍ପାଦନ କମିଯାଇଥିଲା, ଦେଶରେ ଖାଦ୍ୟ ଅଭାବ ଦେଖାଦେଇଥିଲା ।

ପ୍ରବଳ ବିରୋଧ ବଳରେ ବ୍ରିଟିଶ୍ ଚାଲିଗଲେ । ମାତ୍ର ସେ ସଂସ୍କୃତି, ପରମ୍ପରା, ଶିକ୍ଷା-ବ୍ୟବସ୍ଥାରେ ଆଜି ପର୍ଯ୍ୟନ୍ତ କିଛି ସୁଧୁରି ନାହିଁ । ଧନଧାନ୍ୟ ବଦଳରେ ଅଭାବ -ଅନାଟନ ଆମ ଦେଶର ସ୍ଵାଭାବିକ ପରିସ୍ଥିତି ହୋଇଯାଇଛି । ଏହା ଆମେ ଅଜ୍ଞେ ନିଭାଉଛେ ।

ଇତିହାସ ପୃଷ୍ଠାରେ ଭାରତର କୃଷି

କୃଷି କ୍ଷେତ୍ରରେ ବିପ୍ଳବ । ସବୁଜ ବିପ୍ଳବ ! ସବୁଜ ବିପ୍ଳବ ସମୟରେ ଅଧିକ ଅମଳକ୍ଷମ (High yielding) ବିହନ ପ୍ରସାରଣ, କୃତ୍ରିମ ସାର ଓ କୀଟନାଶକ ପ୍ରୟୋଗ, ଜଳସେଚନ ଆଦି ଉପରେ ଖୁବ୍ ଗୁରୁତ୍ୱ ଦିଆଗଲା । ଗବେଷଣାଗାରରୁ ବାହାରୁଥିବା ନୂଆ ନୂଆ ଜାତି ପ୍ରଜାତିର ଅଧିକ ଅମଳକ୍ଷମ ବିହନ ଯିଏ ବ୍ୟବହାର କଲା ବା ନୂଆ ଯନ୍ତ୍ରପାତି ଚାଷ କାମରେ ଲଗାଇଲା ତାକୁ କୁହାଗଲା ‘ଆଗୁଆ ଚାଷୀ’, ତାଙ୍କୁ ପୁରସ୍କାର ବି ମିଳିଲା ।

ଏବେ ସେହି ସବୁଜ ବିପ୍ଳବର କୁପରିଣାମ ଆମେ ଅନୁଭବ କରୁଛୁ । ବର୍ତ୍ତମାନ କୃଷି କ୍ଷେତ୍ରରେ ଅଭିବୃଦ୍ଧି ପାଇଁ ‘ଦ୍ୱିତୀୟ ସବୁଜ ବିପ୍ଳବ’ର ଆହ୍ୱାନ ଦିଆଯାଉଛି । ଜିନ୍ ପରିବର୍ତ୍ତନ ଫସଲ ପ୍ରଚଳନ, ଠିକା ଭିତ୍ତିକ ଚାଷ, ଶହ ଶହ ଏକର ଜମିରେ ଗୋଟିଏ ପ୍ରକାର ଫସଲ ଚାଷ, ଅଧିକ ଯାନ୍ତ୍ରିକ କଳ-କୌଶଳ ବ୍ୟବହାର ଫଳରେ ଶସ୍ୟ ଉତ୍ପାଦନ ପରିମାଣ ବଢ଼ିବ ବୋଲି କୁହାଯାଉଛି । ଏସବୁକୁ ସୁହାଇବା ପରି କାର୍ଯ୍ୟକ୍ରମମାନ ବି ବିଭିନ୍ନ ନୀତି ଜରିଆରେ ପ୍ରଣୟନ କାରଯାଉଛି ।

ଆଧୁନିକତାକୁ ପ୍ରସାରଣ କରିବା ସମୟରେ ଆମେମାନେ ମାନି ନେଉଛୁ ଓ ସରକାର ମଧ୍ୟ ସମର୍ଥନ କରୁଛନ୍ତି ଯେ, ଆମ ଦେଶର ପାରମ୍ପରିକ କୃଷି ପଦ୍ଧତି ଅନୁକୃତ । ଏହା ଦ୍ୱାରା ଆମ ଦେଶ ଲୋକଙ୍କର ଚାହିଦା ମୁତାବକ ଖାଦ୍ୟ ଶସ୍ୟ ଉତ୍ପାଦନ କରି ହେବ ନାହିଁ କି ଚାଷୀଙ୍କର ଜୀବନଶୈଳୀରେ କିଛି ଉନ୍ନତି ଆଣିହେବ ନାହିଁ ।

ଏ କଥା କ’ଣ ସତ ? ଆସନ୍ତୁ ଜାଣିବା, ଏ ଦେଶର କୃଷି ବିଷୟରେ କିଏ କ’ଣ ଲେଖି ଯାଇଛନ୍ତି ।

ଡଃ ଜନ୍ ଅଗଷ୍ଟସ ଭୋଲକାର ଜଣେ ବୈଜ୍ଞାନିକ । ୧୮୮୯ ମସିହାରେ ଇଂଲଣ୍ଡର ରୋୟାଲ ଏଗ୍ରିକଲଚରାଲ ସୋସାଇଟି ତରଫରୁ ଭାରତର କୃଷି ବିଷୟରେ ଅନୁଧ୍ୟାନ କରିବାକୁ ଆସିଥିଲେ । ବର୍ଷେ କାଳ ଦେଶଟା ସାରା ବୁଲିବା ପରେ ସେ ଯାହା ରିପୋର୍ଟ ଦେଇଥିଲେ, ତାର ସାରମର୍ମ ହେଉଛି : ଭାରତର କୃଷି ପଦ୍ଧତି ଯେ ପୁରୁଣା କାଳିଆ, ଅନୁକୃତ-ଏଥିରେ ମୁଁ ସହମତ ନୁହେଁ । ଏଠାକାର କୃଷି ପଦ୍ଧତିରେ ଖୁବ୍ କମ୍ ବା ବିଲୁକ୍ତ କିଛି ପରିବର୍ତ୍ତନ ନ କରିବାର

ହୁଁ ସମ୍ଭାବନା ଅଧିକ । ଯେଉଁ ସ୍ଥାନମାନଙ୍କରେ କୃଷିକୁ ଅନୁକୃତ କୁହାଯାଉଛି ତାହା ତୁଳନାତ୍ମକ ଭାବେ ସ୍ଥାନୀୟ ଅସୁବିଧା ଯୋଗୁଁ, କୃଷି ପଦ୍ଧତି ଯୋଗୁଁ ନୁହେଁ । ବ୍ରିଟିଶ କୃଷି ପଦ୍ଧତିକୁ ଉନ୍ନତଭର କରିବାକୁ ପରାମର୍ଶ ଦେବା ସହଜ, ମାତ୍ର ଭାରତୀୟ କୃଷି ପଦ୍ଧତିକୁ ନୁହେଁ । ଭାରତର ଚାଷୀ ବ୍ରିଟିଶ ଚାଷୀଠାରୁ ଅନେକ ଗୁଣରେ ଆଗୁଆ । ଏଠି ଇଂଲଣ୍ଡଠାରୁ ଅଧିକ ରକମର ଫସଲ ଚାଷ ହୁଏ । ଏ ଫସଲ ସବୁ ଶହ ଶହ ବର୍ଷ ଧରି ଏ ଦେଶରେ ଚାଷ ହୋଇ ଆସୁଛି । ସେଥି ମଧ୍ୟରୁ ଧାନ ଅନ୍ୟତମ ।

ଜମିକୁ ଆନାବନା ଘାସରୁ ମୁକ୍ତ ରଖିବା, ପାଣି ମତାଇବା ପାଇଁ ଆବଶ୍ୟକୀୟ ସରଜାମ ପ୍ରସ୍ତୁତ କରିବା, ମାଟିର ଗଢଣ ଓ ଗଠନ ଅନୁସାରେ ଫସଲ ବାଛିବା, ବିହନ ବୁଣିବାଠାରୁ ଫସଲ ଅମଳ ପର୍ଯ୍ୟନ୍ତ ପ୍ରତ୍ୟେକଟି ସ୍ତରର ଠିକ୍ ସମୟ ବିଷୟରେ ଜ୍ଞାନ - ଏ ସବୁ ଏ ଦେଶର ପ୍ରତ୍ୟେକ ଚାଷୀଙ୍କୁ ଜଣା । ଆମେ ସେଠି ଫସଲ ଆବର୍ତ୍ତନ, ମିଶ୍ର ଚାଷ ଆଦି ବିଷୟରେ କହୁଛୁ । ମାତ୍ର ଏଠି ସବୁ ଚାଷୀମାନେ ଖୁବ୍ ଯତ୍ନ ଓ ଆଦର ସହକାରେ ଚାଷ କରନ୍ତି । ଗଭୀର ମନୋଯୋଗ ସହକାରେ କଠିନ ପରିଶ୍ରମ କରନ୍ତି । ସମ୍ପଦର ଉଚିତ୍ ବିନିଯୋଗ କରନ୍ତି ।

ଏଠାକାର ଲଙ୍ଗଳ, ଶାବଳ, ଦାଆ ଓ ଅନ୍ୟାନ୍ୟ ସବୁ କୃଷି ସରଜାମ କିଛି ଅନୁକୃତ ମାନର ନୁହେଁ । ଚାଷୀ ଜାଣେ କେଉଁ ଫସଲ ପାଇଁ ୨ ଥର, ୪ ଥର, ୬ ଥର ଅବା ୨୦ ଥର ଲଙ୍ଗଳ ବୁଲାଇବାକୁ ପଡ଼େ । ସେ କଠିନ ପରିଶ୍ରମ କରେ ଓ ଠିକ୍ ସମୟରେ ଫଳ ପାଏ । ଗୋଟିଏ ଫସଲ ପରେ ମାଟିର ଅବସ୍ଥା ବିଗିଡ଼େ ନାହିଁ କି ଆର୍ଦ୍ରତା ନଷ୍ଟ ହୁଏ ନାହିଁ । ଏମାନଙ୍କୁ ଯଦି ଆଧୁନିକ କୃଷି ଯନ୍ତ୍ରପାତି ବ୍ୟବହାର କରିବାକୁ ଦିଆଯାଏ, ତା’ ହେଲେ ଏଠାକାର ଯେ କୌଣସି ବିଜ୍ଞ ଚାଷୀ ପରଖି ଦେଖିବ- ତା’ ନିଜ ସରଜାମ ସେ ବଦଳାଇବ କି ନା !

ଏ ଦେଶର ଜଳସେଚନ ବ୍ୟବସ୍ଥା ବି ସମୃଦ୍ଧ । ପାହାଡ଼ରୁ ବୋହି ଆସୁଥିବା ପାଣିକୁ ଅଟକାନ୍ତି । ସେଇଠୁ ପାଣି ନେଇ ଜମିରେ ମଡାନ୍ତି । କିଛି ବର୍ଷ ପରେ ପାଣି ଜମା ରଖିଥିବା

୮

ଜାଗାକୁ ସଫା କରନ୍ତି । ସେଠୁ ବାହାରୁଥିବା ପତ୍ର ମାଟିକୁ ଜମିରେ ପକାନ୍ତି । ଏଥିରେ ଅନେକ ପରିମାଣରେ ଜୈବିକ ସାର ଥାଏ । ସେମିତି ପ୍ରତିବର୍ଷ ଗାଁ ପୋଖରୀରୁ ଯେଉଁ ପକ ମିଳେ, ତାକୁ ଜମିରେ ପକାନ୍ତି । କାରଣ ଭାସି ଆସୁଥିବା ବର୍ଷା ପାଣିରେ ଅନେକ ଜୈବ ବସ୍ତୁ ଥାଏ ଓ ତାହା ପୋଖରୀ ଭିତରେ ପକରେ ପରିଣତ ହୋଇଥାଏ । ଯେଉଁମାନେ କୁଅ ପାଣିରେ ଜଳସେଚନ କରନ୍ତି, ସେମାନେ ଜାଣନ୍ତି କେଉଁଠି କୁଅ ଖୋଳିଲେ କେତେ ପାଣି ମିଳିବ, କେଉଁ ମାଟିରେ କୁଅ ବନ୍ଧେଇ କି ପ୍ରକାର ହେବ ! କୁଅରୁ ପାଣି ଉଠାଇବାର ବିଭିନ୍ନ ପଦ୍ଧତି ବି ଏମାନେ ଜାଣନ୍ତି ।

ଫସଲ ଆବର୍ତ୍ତନ ସମ୍ପର୍କରେ ଏମାନଙ୍କର ଅଭିଜ୍ଞତା ଅଧିକ । ଜମିରେ ଏକ ସମୟରେ ଏକାଧିକ ଫସଲ ଚାଷ କରନ୍ତି । କେଉଁ ଫସଲ ଶୀଘ୍ର ଫଳ ଦିଏ, କେଉଁ ଫସଲ କିଛି ଦିନ ଡେରିରେ ହୁଏ, କାହା ପରେ କ’ଣ ଲଗାଇଲେ ଜମି ଖାଲି ରହିବ ନାହିଁ ବା ଆବଶ୍ୟକତା ଅନୁଯାୟୀ ଖାଲି ରହିବ, ତାହା ଏଠାକାର ଚାଷୀମାନେ ଧ୍ୟାନ ରଖନ୍ତି । ”

୧୯୦୧ ମସିହାରେ **ଜନ୍ମ ମୋଲିସନ୍** ଭାରତର ପ୍ରଥମ କୃଷି ବିଭାଗୀୟ ଇନ୍‌ସପେକ୍ଟର ଜେନେରାଲ ଭାବରେ ଭାରତର କୃଷି ଉପରେ ଏକ ବହି ଲେଖିଥିଲେ । ‘ଭାରତର ପରମ୍ପରାଗତ କୃଷି ସରଞ୍ଚାମଗୁଡ଼ିକର ସରଳତା, ନିପୁଣତା, କାର୍ଯ୍ୟକାରୀତା ଓ ଲାଭଜନକତା ପୃଥିବୀର ଯେ କୌଣସି ଦେଶର ସରଞ୍ଚାମାଠାରୁ

ଉନ୍ନତତର’ ବୋଲି ସେ ତାଙ୍କ ବହିରେ ଲେଖିଛନ୍ତି ଓ ଏ କଥା ପ୍ରମାଣ କରିବାକୁ ପ୍ରସ୍ତୁତ ଥିବାର ଜଣାଇଛନ୍ତି । ‘ଏଠି ବାଲିଆ ମାଟିର ଉର୍ବରତା ବଢ଼ାଇବାକୁ ଧାନ କ୍ଷେତରୁ ମାଟି ଆଣି ବାଲିଆ ମାଟି ଉପରେ ୨ ଇଞ୍ଚ ବହଳରେ ପକାନ୍ତି । ଏଥିରେ ଆଖୁ ଓ କେତେକ ପନିପରିବା କରନ୍ତି । ସେମିତି ପ୍ରତ୍ୟେକ ସ୍ଥାନର ମାଟିର ଉର୍ବରତା ରକ୍ଷା କରିବାକୁ ଏଠାରେ ଅନୁରୂପ ପଦକ୍ଷେପ ନିଅନ୍ତି ।’

ଏ.ଓ. ହ୍ୟୁମ ବୋଲି ଆଉ ଜଣେ କୃଷିବିତ୍ ୧୮୭୮ ମସିହାରେ ତାଙ୍କ ବହିରେ ଲେଖିଛନ୍ତି ‘ଭାରତର ଉପରି ମୁଣ୍ଡରୁ ଦେଖିଲେ ମାଲ୍ ମାଲ୍ ବ୍ୟାପି ଜମିରେ ଗହମ ଚାଷ ଓ ମଝିରେ ମଝିରେ କିଛି ଜଙ୍ଗଲ ଥିବାର ଦେଖିପାରିବେ । କିନ୍ତୁ କୌଣସି ସ୍ଥାନରେ ଛଅ ଇଞ୍ଚରୁ ଅଧିକ ଉଚ୍ଚ ଅନାବନା ଘାସ ଗଛ ଦେଖିବାକୁ ମିଳିବ ନାହିଁ । ଖୋଜିଲେ ଯଦି କେଉଁଠି କିଛି ମିଳେ, ତାହା ଏଇ ଅଳ୍ପ ଦିନ ମଧ୍ୟରେ ଗଛଗୁଡ଼ିକ ଅଧିକ ବଢ଼ିଯାଇଥିବାରୁ ମହିଳାମାନେ ବା ପିଲାମାନେ କ୍ଷେତ ଭିତରକୁ ଯାଇ ଉପାଡ଼ି ପାରିନାହାନ୍ତି ।’

ଭାରତର ଚାଷୀମାନଙ୍କର ଶସ୍ୟ ସାଇତି ରଖିବାର ପ୍ରଣାଳୀକୁ ମଧ୍ୟ ହ୍ୟୁମ ଉଚ୍ଚ ପ୍ରଶଂସା କରିଛନ୍ତି । ‘ମାଟି ପାତ୍ରରେ ରଖିଥିବା ଶସ୍ୟଗୁଡ଼ିକ ୨୦ ବର୍ଷ ପରେ ଖୋଳିଲେ ବି ଟିକେ କିଛି ନଷ୍ଟ ହୋଇଥିବାର ଦେଖାଯାଉ ନାହିଁ । କେଉଁ ପାଣିପାଗରେ, କେଉଁ ଋତୁରେ କେଉଁ ଫସଲ, କେତେ ଦିନ ଜମିରେ ରହିଲେ ଶସ୍ୟ ସୁରକ୍ଷିତ ରହିବ, ତାହା ତାଙ୍କୁ ଜଣା ।’



ରାୟଗଡ଼ା ଜିଲ୍ଲାରେ ଏକ ସମୟରେ ବିଭିନ୍ନ ପ୍ରକାର ଫସଲ କରାଯାଇଥିବା ଜମିର ଦୃଶ୍ୟ (ଫଟୋ-୨)

୪ ଆମ ଚାଷ କଥା - ଜୁଲାଇ ୨୦୦୮

+

ଏସବୁ ତ ଇଂରେଜ ଅମଳର କଥା । ଭାରତ ସ୍ୱାଧୀନତା ହାସଲ କରିବା ପରେ ବି ପରମ୍ପରାଗତ ଚାଷ ପଦ୍ଧତିକୁ ନେଇ ଅନେକ ଗବେଷଣା ହୋଇଛି । **ଡଃ ରିଚାର୍ଡିଆ** ବୋଲି ଜଣେ କୃଷି ବୈଜ୍ଞାନିକ । ଭାରତର ଧାନ ଗବେଷଣା କେନ୍ଦ୍ରମାନଙ୍କରେ ଅନେକ ଦିନ ସରକାରୀ କର୍ମଚାରୀ ଭାବେ କାମ କରିଛନ୍ତି । ଛତିଶଗଡ଼ର ବସ୍ତର ଅଞ୍ଚଳର ଧାନ ଚାଷୀମାନଙ୍କ ଗହଣରେ ରହି ସେ ସୁଦୂର ଆଦିବାସୀ ଗାଁମାନଙ୍କରେ ପ୍ରଚଳିତ ପରମ୍ପରାଗତ କୃଷି ପଦ୍ଧତି ଓ ଚାଷୀମାନଙ୍କର ଅଭିଜ୍ଞତା ଆଧାରିତ ଜ୍ଞାନ, କୌଶଳ ସମ୍ପର୍କରେ ଲୋକଲୋଚନକୁ ଆଣିଥିଲେ । ତାଙ୍କ ବିବରଣୀ ଅନୁସାରେ ‘ଏହି ଆଦିବାସୀମାନଙ୍କ ପାଖରେ ଏମିତି ଧାନ ଅଛି, ଯାହାର ଉତ୍ପାଦନ ଆଧୁନିକ ଅଧିକ ଅମଳକ୍ଷମ ଧାନଠାରୁ ମଧ୍ୟ କେତେ ଗୁଣରେ ବେଶୀ । ସେମାନଙ୍କ ପାଖରେ ଅନେକ ଜାତିର ଧାନ ଅଛି ଓ ପ୍ରତ୍ୟେକ ଜାତି ଧାନର ବିଶେଷ ଗୁଣ ସମ୍ପର୍କରେ ସେମାନେ ଜାଣନ୍ତି । କେତେକ ଧାନ ଖୁବ୍ ବେଶୀ ପରିମାଣରେ ଅମଳ ହୋଇଥାଏ ତ କେତେକ ଧାନ ରୋଷେଇ କରିବାକୁ ଭଲ , କେତେକ ଧାନ ସୁଗନ୍ଧଯୁକ୍ତ ତ କେତେକ ଧାନ ଔଷଧୀୟ ଗୁଣ ଯୁକ୍ତ । ଡଃ ରିଚାର୍ଡିଆଙ୍କ କହିବା ଅନୁସାରେ, ଶହ ଶହ ବର୍ଷ ଚାଷ କରି କରି ଚାଷୀମାନେ ଚାଷ ଶୈଳୀ ଶିକ୍ଷା କରିଛନ୍ତି । ସେ ଭିତରେ ସେମାନେ ଫସଲ ଭଲ ଅମଳ ହେବାର ଲକ୍ଷଣ ଦେଖି ଚାଷ ପଦ୍ଧତିକୁ ସୁଧାରିଛନ୍ତି । ”

ଏସବୁ ପଢ଼ିଲେ, ଶୁଣିଲେ କ’ଣ ଅନୁଭବ ହୁଏ ?
 ଆଜି ଚାଷ କ୍ଷେତ୍ରରେ ଯେଉଁ ଦୁରାବସ୍ଥା ଦେଖାଦେଇଛି, ଚାଷୀର ପରିସ୍ଥିତି ଯେପରି ଦୟନୀୟ ହୋଇଛି, ସେଥିପାଇଁ ଦାୟୀ କିଏ ? କେଉଁ କାରଣରୁ ଏ ବିପର୍ଯ୍ୟୟ ଘଟିଛି ? ଏ ବିପର୍ଯ୍ୟୟ ଅବସ୍ଥାକୁ ସୁଧାରିବାକୁ ଯେଉଁ ସବୁ ପଦକ୍ଷେପ ବର୍ତ୍ତମାନ ନିଆଯାଉଛି, ତାହା ପୁଣିଥରେ ଆମ ଦେଶର ପ୍ରାଚୁର୍ଯ୍ୟ ଫେରାଇ ଆଣିବ ତ ?
 ଆମ ନିଜ ଗାଁର, ନିଜ ଅଞ୍ଚଳର ପାରମ୍ପରିକ ଚାଷ ବ୍ୟବସ୍ଥା କେମିତି ଥିଲା, ସେ ବିଷୟରେ ଜାଣିବା, ଆଲୋଚନା କରିବା ଅନ୍ୟମାନଙ୍କୁ ଜଣାଇବାକୁ ଆମେ ଆଗେଇ ଆସିବା କି ?
 ହୁଏତ ସେହି ଜ୍ଞାନ, ସେହି ଅଭିଜ୍ଞତା ଆମକୁ ପୁଣି ସୁଖ-ସୁଚ୍ଛନ୍ଦ ଜୀବନ ଗଢ଼ିବାରେ କିଛି ଖୋରାକ ଯୋଗାଇ ପାରିବ !

ସୁସ୍ୱାଦ୍ୱୀ ଚାଷ ବ୍ୟବସ୍ଥା:

ପାରମ୍ପରିକ ଚାଷ ବିଷୟରେ ଜାଣିବାକୁ ହେଲେ ଚାଷ ଶୈଳୀ ବା କେତେ ଜାତି ବା ପ୍ରଜାତିର ଫସଲ ଚାଷ ହେଉଥିଲା, କେବଳ ଏତିକିରେ ଆମ ଧ୍ୟାନ କେନ୍ଦ୍ରୀଭୂତ ନ କରି ସମ୍ପୂର୍ଣ୍ଣ ଚାଷ ବ୍ୟବସ୍ଥାଟିକୁ ଜାଣିବା ଆବଶ୍ୟକ ।

ଏ ଚାଷ ବ୍ୟବସ୍ଥା ମଧ୍ୟରେ ମଣିଷ, ପଶୁପକ୍ଷୀ, ଗଛ-ଘାସ ଓ ଚାଷ ଜମି ସବୁ କିଛି ଅନ୍ତର୍ଭୁକ୍ତ । ଏକ ଆରେକ ସହିତ ଛନ୍ଦା । ଗୋଟିଏ ବ୍ୟବସ୍ଥାର ଏ ସମସ୍ତେ ପରିପୂରକ ଅଂଶ ।

ଗାଈଗୋରୁଙ୍କ ପାଇଁ ଖାଦ୍ୟ, ଗାଁ ଲୋକଙ୍କ ପାଇଁ ଜାଳେଣୀ ଯୋଗାଏ ଗଛ । ମୃତ୍ତିକା ସଂରକ୍ଷଣ, ଜଳ ସଂରକ୍ଷଣ, ଜମିର ଉର୍ବରତା ବଢ଼ାଇବାରେ ଗଛ ସାହାଯ୍ୟ କରେ । ତହତହ ଖରା ସମୟରେ ଛାଇ ଦିଏ । କେତେକ ଗଛରୁ ମଣିଷ ଫଳ, କୋଳି, ଔଷଧ, ଦାନ୍ତକାଠି, ଅଠା, ଝୁଣା ଏମିତି କି ନିତି ପ୍ରତିଦିନିଆ ବ୍ୟବହାରରେ ଆସୁଥିବା ଜିନିଷ ବି ପାଏ । କେତେକ ସ୍ଥାନରେ ଲାଖ ଚାଷ, ଚସର ଚାଷ, ମହୁଚାଷ କରି ବେଶ୍ ଦି ପଇସା ରୋଜଗାର ବି କରିପାରନ୍ତି । ପ୍ରଚୁର ସଂଖ୍ୟକ ଗଛ ଯୋଗୁଁ ଲୋକଙ୍କର ପାଣି ଅଭାବ ରହେ ନାହିଁ ।

ଗାଈ, ଛେଳିଙ୍କଠାରୁ ମଣିଷ କ୍ଷୀର ଓ କ୍ଷୀରଜାତ ଜିନିଷ ପାଏ । ମଣିଷର ସ୍ୱାସ୍ଥ୍ୟ ପକ୍ଷେ ଏ ଜିନିଷ ଜରୁରୀ । ଗାଈ ଗୋରୁଙ୍କ ଗୋବର, ମୃତୁରୁ ପ୍ରସ୍ତୁତ ଖତ ଜମିକୁ ଉର୍ବର କରେ । ଗାଈଗୋରୁ ମରିଯିବା ପରେ ତାଙ୍କ ଚମଡ଼ାରୁ ଚପଲ, ବ୍ୟାଗ ପରି ବ୍ୟବହାର ଉପଯୋଗୀ ଜିନିଷ ପ୍ରସ୍ତୁତ ହୋଇଥାଏ । ଗୋରୁ ହଳ କରେ । କୁକୁଡ଼ା, ହଂସ, ବତକ ଆଦି ପକ୍ଷୀଙ୍କଠାରୁ ମଣିଷ ଅଣ୍ଡା ଓ ମାଂସ ପାଏ । ଏସବୁ କାମ ଗାଁରେ ଚାଲିଥାଏ, ଲୋକଙ୍କର ଜୀବିକା ନିର୍ବାହ ହୋଇଥାଏ ।

ଜମିରୁ ଶସ୍ୟ, ତାଲି, ଚୈଳବୀଜ, ପନିପରିବା ଉତ୍ପନ୍ନ ହୁଏ । ଶସ୍ୟ ଅମଳ ପରେ ଗଛର ବଳକା ଅଂଶ ପଶୁଖାଦ୍ୟ ହୁଏ । ବାକି ଅଂଶ ମାଟିରେ ପତି ମାଟିକୁ ଉର୍ବର କରେ । ପକ୍ଷୀମାନେ ଫସଲ, ପୋଖରୀ ଆଦି ଜାଗାରୁ ପୋକ-କୋକ ବି ଖାଇ ଦିଅନ୍ତି ।

ଏ ସମସ୍ତେ ଠିକ୍ ଭାବରେ ଚଳି ପାରିଲେ ବ୍ୟବସ୍ଥାଟି ସ୍ୱୟଂ ସମ୍ପୂର୍ଣ୍ଣ ହୋଇଥାଏ । ଏମାନଙ୍କ ମଧ୍ୟରୁ କୌଣସି ଗୋଟିଏ ଅଂଶ ଛିନ୍ନ ହେଲେ, ସମୁଦାୟ ବ୍ୟବସ୍ଥା ପ୍ରତି ଆଞ୍ଚ ଆସେ । ଉଦାହରଣ ସ୍ୱରୂପ, ଯଦି କୌଣସି କାରଣରୁ ଗଛ ସଂଖ୍ୟା କମିକମି ଆସେ, ତା’ ହେଲେ ସେହି ଅଞ୍ଚଳର ମାଟି ଧୋଇ

ହୋଇଯିବ, ପାଣି ସଂରକ୍ଷଣ ହେବା ବଦଳରେ ଅଭାବ ଦେଖାଯିବ, ଗାଈ ଗୋରୁଙ୍କୁ ଖାଦ୍ୟ ମିଳିବନି, ଗାଁ ଲୋକଙ୍କୁ କୋଳି, ଔଷଧ, ଦାନ୍ତକାଠି ମିଳିବନି କି ଜାଳେଣୀ ମିଳିବନି । ଲୋକେ ଯଦି କାଠ ବଦଳରେ ଘସି ଜାଳିବେ, ତା' ହେଲେ ଜମିକୁ ଖତ ଯିବନି, ଫସଲ ଅମଳ ପରିମାଣ କମିବ । ଖାଦ୍ୟ ଅଭାବରେ ଗାଈଗୋରୁ ଦୁର୍ବଳ ହେଲେ ହଳ କରିପାରିବେନି ଓ କ୍ଷୀର ମିଳିବନି । ଇଏ ସମ୍ପୂର୍ଣ୍ଣ ବ୍ୟବସ୍ଥାର ଗୋଟିଏ ଦୃଶ୍ୟ ମାତ୍ର । ସମ୍ପୂର୍ଣ୍ଣ ଦୃଶ୍ୟପଟ ଆହୁରି ଛନ୍ଦାଛନ୍ଦି, ଆହୁରି ନିର୍ଭରଶୀଳ ।

ଆମ ଦେଶର ବହୁ ସ୍ଥାନରେ ଏହି ପାରମ୍ପରିକ ସ୍ୱୟଂ ସମ୍ପୂର୍ଣ୍ଣ ବ୍ୟବସ୍ଥାଟି ଆଜି ଛିନିଭିନି ହୋଇଯାଇଛି । ଜମି ଅନୁର୍ବର, ଫସଲ ଅମଳ କମ୍, ଜାଳେଣୀ ଅଭାବ, ପଶୁଖାଦ୍ୟ ଅଭାବ, କ୍ଷୀର ଉତ୍ପାଦନ କମ୍ ଏମିତି କେତେ ସମସ୍ୟା ଦେଖାଦେଇଛି । ଏସବୁ ସମସ୍ୟା ତାଷୀକୁ ହତୋତ୍ସାହିତ କରୁଛି । ତେଣୁ ପାରମ୍ପରିକ କୃଷି ବ୍ୟବସ୍ଥାକୁ ପୁଣି ସ୍ଥାପନା କରିବାକୁ ହେଲେ ବା ତାକୁ ଉନ୍ନତଭର କରି କାର୍ଯ୍ୟକାରୀ କରିବାକୁ ହେଲେ ଆମକୁ କୃଷି କ୍ଷେତ୍ର, ଜଙ୍ଗଲ, ପଶୁସମ୍ପଦ ଓ ସ୍ଥାନୀୟ ଲୋକଙ୍କର ପ୍ରକୃତ ଆବଶ୍ୟକତା ଆଦି ପ୍ରତିଦୃଷ୍ଟି ଦେବାକୁ ହେବ । ପାରମ୍ପରିକ ବ୍ୟବସ୍ଥାର ବିପରୀତ ଦିଗରେ ଯିବା ସହଜ, ଯେମିତି ଗଛ ଲଗାଇବା ଦରକାର ବୋଲି ଇଉକାଲିପତାସ (ନୀଳଗିରି) ଗଛ ନ ଲଗାଇ ବରଂ ପଶୁଖାଦ୍ୟ, ମଣିଷ ଖାଦ୍ୟ ଜାଳେଣୀ, ମାଟିର ଉର୍ବରତା ଆଦି ପ୍ରତି ଦୃଷ୍ଟି ଦେଇ ଗଛ ଲଗାଇବା ଆବଶ୍ୟକ । ବା ଦେଶୀ ଗାଈଗୋରୁ ବଦଳରେ ଅନ୍ୟ ସ୍ଥାନର ପ୍ରଜାତି ପ୍ରଚଳନ କଲେ ତାଙ୍କ ପାଇଁ ପୁଣି ଘାସ ଚାଷ କରିବା ଦରକାର କିମ୍ବା ତାଙ୍କୁ ମଣିଷ ଖାଦ୍ୟର କିଛି ଅଂଶ ଯେମିତି ଗହମଗୁଣ୍ଡ, ମକାଗୁଣ୍ଡ ଆଦି ଖୁଆଇବା ଦରକାର ହୋଇଥାଏ । ଏମିତି କଲେ ଗାଈ ଅଧିକ କ୍ଷୀର ଦେଇପାରନ୍ତି, ମାତ୍ର ଗରୀବ ଲୋକଙ୍କର ଖାଦ୍ୟ ଶସ୍ୟ କମିଯିବ । ତେଣୁ ସ୍ଥାନୀୟ ପ୍ରଜାତିର ରକ୍ଷଣାବେକ୍ଷଣ ପାଇଁ ଉପଯୁକ୍ତ ପଦକ୍ଷେପ ନେବା ଆବଶ୍ୟକ ।

ଆଧୁନିକ କୃଷି ପ୍ରଣାଳୀ ଅବଲମ୍ବନ କରି ଧନୀ ତାଷୀ ବା ବଡ଼ ତାଷୀମାନେ ଅଧିକ ଧନୀ ହେବାର ଓ ଛୋଟ ତାଷୀ ଆହୁରି ଗରୀବ ହେବାର ଦେଖାଯାଇଛି ।

ଗରୀବ ତାଷୀଙ୍କର ଆର୍ଥିକ ଅଭିବୃଦ୍ଧି ପାଇଁ ଫୁଲ ଚାଷ, କପା ଚାଷ, ଔଷଧୀୟ ଗଛ ଗୁଳ୍ମ ଚାଷ ବା ଜମିରେ ସାର, ଔଷଧ, ଯନ୍ତ୍ରପାତି, ଆଧୁନିକ ବିହନ, ଜଳସେଚନ ଆଦି ପାଇଁ କୃଷିରଣ ବ୍ୟବସ୍ଥା କରିବା ଦ୍ୱାରା ବାସ୍ତବରେ ଗରୀବ ତାଷୀଙ୍କ

ପକ୍ଷେ ହିତକାରକ ହେବାର ଦେଖାଯାଇନାହିଁ । ତା' ପରିବର୍ତ୍ତେ ତାଷୀମାନେ ରଣ ଭାରରେ ବୁଡ଼ି ଆତ୍ମହତ୍ୟା କରିବା, ଖାଦ୍ୟ ସଙ୍କଟ ଦେଖାଦେବା, ତାପମାତ୍ରା ବୃଦ୍ଧି ହେବା, ପରିବେଶ ପ୍ରଦୂଷଣ ହେବା ପରି ନାନା ରକମର ଜଟିଳ ସମସ୍ୟା ଦେଖାଦେଉଛି ।

ଭାରତରେ ଦେଖାଦେଇଥିବା ଉତ୍କଟ ଖାଦ୍ୟ ଅଭାବକୁ ଦୂର କରିବାକୁ ୬୦ ଦଶନ୍ଧିରେ ସବୁଜ ବିପ୍ଲବର ଡାକରା ଦିଆଯାଇଥିଲା । ଏହି ଖାଦ୍ୟ ଅଭାବ ପରିସ୍ଥିତି ଆମ ଦେଶର କୃଷି ପଦ୍ଧତିର ଆପାରଗତା ବା ଉତ୍ପାଦନ କମ୍ ହେଉଥିବା ଯୋଗୁଁ ସୃଷ୍ଟି ହୋଇ ନ ଥିଲା । ଇଂରେଜମାନେ ଏ ଦେଶର କୃଷି ବ୍ୟବସ୍ଥାକୁ ରୁରମାର କରିଦେବା ଓ ନିଜ ଦେଶକୁ ଏଠୁ ସବୁ ସମ୍ପଦ ଲୁଚି ନେବା ଯୋଗୁଁ ଆମ ଦେଶରେ ସେଭଳି ଭୟାନକ ପରିସ୍ଥିତି ସୃଷ୍ଟି ହୋଇଥିବାର ଐତିହାସକଙ୍କ ବିବରଣୀରୁ ଜଣାଯାଏ ।

ବର୍ତ୍ତମାନର କୃଷି କ୍ଷେତ୍ରକୁ ଉନ୍ନତଭର କରିବାକୁ ଆମେ ଯେଉଁ ଦେଶମାନଙ୍କରୁ କୃଷି ପଦ୍ଧତି, ଯାନ୍ତ୍ରିକ କଳ, କୌଶଳ, ଏପରିକି ସାର, କୀଟନାଶକ, ବିହନ ଆଦି ଆଣି ଆମ ଦେଶରେ ପ୍ରଚଳନ କରିବାକୁ ଉଦ୍ୟମ କରୁଛୁ, ସେହି ଦେଶର କୃଷିବିତ୍ମାନେ ହିଁ ଭାରତର ପାରମ୍ପରିକ ଜ୍ଞାନ କୌଶଳକୁ ସମ୍ମାନିତ କରିଛନ୍ତି । ୧୦୦-୧୨୦ ରୁ ଅଧିକ ବର୍ଷ ପୂର୍ବେ ଭୋଲକାର , ହୁଏମ, ମୋଲିସନଙ୍କ ପରି ବ୍ୟକ୍ତିମାନେ ଯାହା ଲେଖିଯାଇଛନ୍ତି, ତାହାକୁ ମନେ ପକାଇ ବର୍ତ୍ତମାନ କୃଷି କ୍ଷେତ୍ରରେ ପରିବର୍ତ୍ତନ ଆଣିବା ଏହାକୁ ସୁସ୍ଥାୟୀ କରିବା ଜରୁରୀ ଅଟେ ।

ତେଣୁ ପାରମ୍ପରିକ କୃଷି ବ୍ୟବସ୍ଥାକୁ ସଠିକ୍ ଭାବରେ ଅନୁଶୀଳନ କରିବା ଓ ସେଥିରୁ ଶିକ୍ଷା କରି ପ୍ରୟୋଗ କରିବାର ସମୟ ବର୍ତ୍ତମାନ ଆସିଛି । କୃଷି, ସ୍ୱାସ୍ଥ୍ୟ, ଜଳ ସବୁ ଦିଗରେ ଓଡ଼ିଶାର ପାରମ୍ପରିକ ଜ୍ଞାନ ଯେ ଖୁବ୍ ମୂଲ୍ୟବାନ ଏକଥା ଅନେକେ ଲିପିବଦ୍ଧ କରିଛନ୍ତି । ଆମେ ବି ଆମ ଗାଁର, ଅଞ୍ଚଳର କୃଷି ପରମ୍ପରାକୁ ଜାଣି ତାକୁ ଉନ୍ନତଭର କରି ସୁସ୍ଥାୟୀ ବିକାଶ ଆଡ଼କୁ ପଦକ୍ଷେପ ନେବାର ସମୟ ବର୍ତ୍ତମାନ ଆସିଯାଇଛି ।

(ନିଜ ଅଞ୍ଚଳର ସମ୍ପୂର୍ଣ୍ଣ କୃଷି ପରମ୍ପରା ବିଷୟରେ ନିଜେ ଜାଣି ଏହି ପତ୍ରିକା ମାଧ୍ୟମରେ ଅନ୍ୟମାନଙ୍କୁ ଜଣାଇବାକୁ ଆମେ ପାଠକମାନଙ୍କୁ ସ୍ୱାଗତ କରୁଛୁ ।)

Ref:-The Ecologist, 1983

ବିଟିକପା ଚାଷ କରିବେ ? ନିଷ୍ପତ୍ତି ଆପଣଙ୍କର

ଓଡ଼ିଶାରେ ବିଟି କପା ଚାଷ ପାଇଁ ପ୍ରସ୍ତାବ

GEAC(ଜିନ୍ ପରିବର୍ତ୍ତନ ଫସଲ ଅନୁମୋଦନ କମିଟି)ର ୮୩ ତମ ବୈଠକରେ ନିଷ୍ପତ୍ତି ନିଆଯାଇଅଛି କି “ବିଟି କପା ଚାଷ ପାଇଁ ଓଡ଼ିଶାକୁ “ମଧ୍ୟ ଭାରତୀୟ ଜଳବାୟୁ ମଣ୍ଡଳ ଅନ୍ତର୍ଭୁକ୍ତ କରାଯାଇ ପାରିବ । ଉପଯୁକ୍ତ କ୍ଷେତ୍ର ପରୀକ୍ଷା ନିରୀକ୍ଷା ପରେ ଓଡ଼ିଶାରେ ବିଟି କପା ଚାଷ ବ୍ୟବସାୟିକ ଭିତ୍ତିରେ କରାଯାଇପାରିବ ।” ମଧ୍ୟ ଭାରତ କହିଲେ ମଧ୍ୟ ପ୍ରଦେଶ, ମହାରାଷ୍ଟ୍ର, ଗୁଜୁରାଟ ପ୍ରଭୃତି ରାଜ୍ୟକୁ ବୁଝାଏ ।

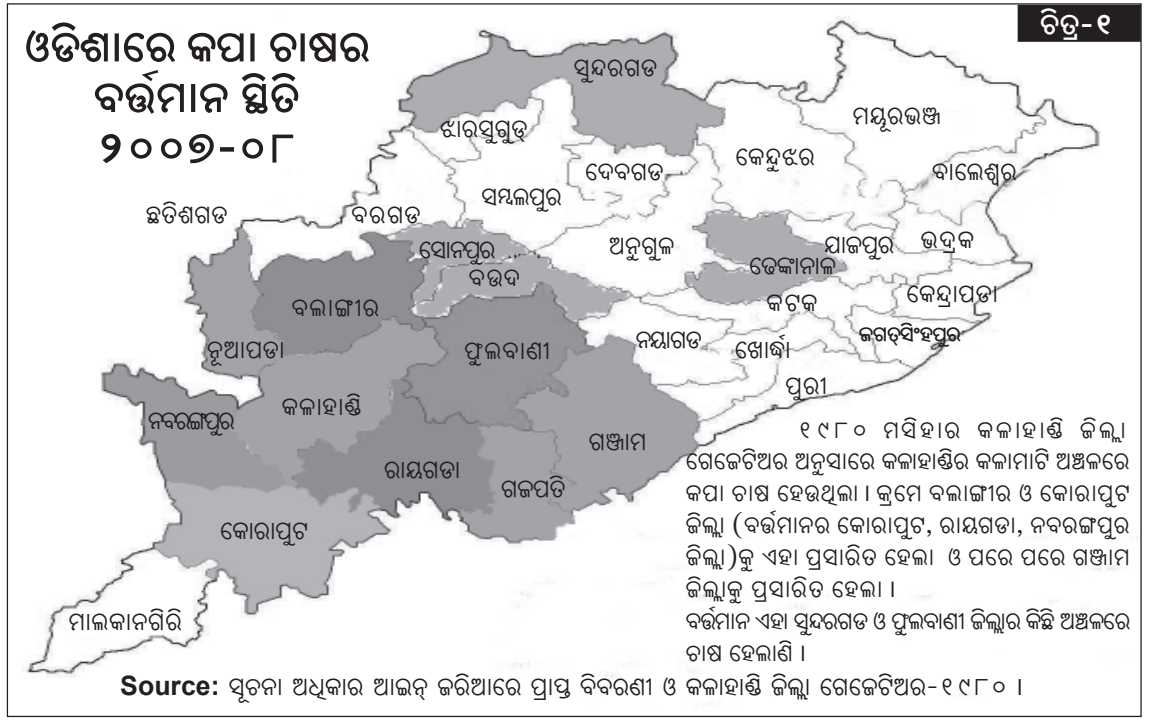
ଏ ଖବରଟି ମନସାକ୍ଷେ-ମାହିକୋ ଓ ସେମାନଙ୍କର ବନ୍ଧୁ କମ୍ପାନୀକୁ ବେଶ୍ ସୁହାଇଲା । ମାତ୍ର ଓଡ଼ିଶା ପାଇଁ ଏ କ’ଣ ଏକ ସୁଖବର ?

ଓଡ଼ିଶାରେ ବିଟି କପା ୨୦୦୭ ମସିହାଠାରୁ ବେଆଇନ୍ ଭାବରେ ପ୍ରବେଶ କଲାଣି । ଆନ୍ଧ୍ରପ୍ରଦେଶର ଚାଷୀ ବ୍ୟବସାୟୀମାନେ ଓଡ଼ିଶା -ଆନ୍ଧ୍ର ପ୍ରଦେଶ ସୀମାନ୍ତ ରାୟଗଡ଼ା, ବଲାଙ୍ଗୀର, କଳାହାଣ୍ଡି ଜିଲ୍ଲାମାନଙ୍କରେ ଚାଷୀମାନଙ୍କୁ ଆଗରୁ ପ୍ରବର୍ତ୍ତାଇ କପା ଚାଷ କରିଆସୁଥିଲେ । ଏବେ ସେହିମାନଙ୍କ

ଜରିଆରେ ଓଡ଼ିଶାକୁ ବିଟି କପା ବିହନ ମଧ୍ୟ ଆସୁଛି । ଏ ସବୁ ଜିଲ୍ଲାର ଅନେକ ଚାଷୀ ଅଧିକ ଅର୍ଥ ରୋଜଗାର କରିବା ଆଶାରେ କପା ଚାଷ ମୁହାଁ ହୋଇଛନ୍ତି । ଖରିଫ୍ ଋତୁରେ ଯେଉଁ ଜମିରେ ଧାନ ଚାଷ ସହିତ ଅନ୍ୟାନ୍ୟ ଶସ୍ୟ, ତାଳି ଜାତୀୟ ଶସ୍ୟ ପରିପରିବା ଆଦି ହେଉଥିଲା, ସେଠି ଏବେ କପା ଚାଷ ହେଉଛି । ଖାଦ୍ୟଶସ୍ୟ ଚାଷ ଜମି କମି କମି ଯାଉଛି । କପାଚାଷ ଜମି ପରିମାଣ ବଢ଼ିବତ୍ତି ଚାଉଛି ।

ଆଜି କଳାହାଣ୍ଡିର କଳାମାଟି ଅଞ୍ଚଳ ମଧ୍ୟରେ କପାଚାଷ ସୀମିତ ନୁହେଁ । ବଲାଙ୍ଗୀର, ରାୟଗଡ଼ା, କୋରାପୁଟ, ନବରଙ୍ଗପୁର, ଗଞ୍ଜାମ, ଗଜପତି, ସୋନପୁର ଜିଲ୍ଲାର ନାଲି ମାଟିରେ ବି କପା ଚାଷ ହେଉଛି । ଏପରିକି ୨୦୦୭-୦୮ ମସିହାରେ ସୁନ୍ଦରଗଡ଼, ପୁଲବାଣୀ, ଢେଙ୍କାନାଳ ଆଦି ଜିଲ୍ଲାମାନଙ୍କରେ ମଧ୍ୟ କପା ଚାଷ କରାଯାଇଛି । (ସାରଣୀ-୧)

ସରକାରୀ ବିବରଣୀ ଅନୁସାରେ (Source-Dept. of Agriculture 2007-08)ରେ ଓଡ଼ିଶାରେ ୬୦,୩୭୧ ହେକ୍ଟର ଜମିରେ ୪୮,୨୫୫ ଜଣ ଚାଷୀ ଠିକା ଭିତ୍ତିରେ



ଆମ ଚାଷ କପା - ଜୁଲାଇ ୨୦୦୮

ଓଡ଼ିଶାରେ ଠିକା ଭିତ୍ତିକ କମ୍ପା ଚାଷ-୨୦୦୭-୦୮

- ସାଠିଏ ହଜାର ଡିନିଶହ ଏକସ୍ତରୀ ହେକ୍ଟର ଜମିରେ କମ୍ପା ଚାଷ ।
- ଅଠାବନ ହଜାର ଦୁଇଶହ ପଞ୍ଚାବନ ଜଣ ଚାଷୀ ରୁଚିବନ୍ଧ ।
- ପନ୍ଦରଟି କମ୍ପାନୀ ଦ୍ଵାରା ପାଞ୍ଚଟି ଜିଲ୍ଲାରେ କମ୍ପାଚାଷ ପ୍ରସାରଣ । **ସାରଣୀ-୧**

କମ୍ପାଚାଷ କରିଛନ୍ତି । ବିଭିନ୍ନ ରାଜ୍ୟରୁ କେତେକ କମ୍ପାନୀ ଆସି କମ୍ପାଚାଷ ପ୍ରସାରଣ କରୁଛନ୍ତି । ଚାଷୀମାନଙ୍କୁ କମ୍ପା ଚାଷ କରି ଅଧିକ ଆୟ କରିବାର ପ୍ରଲୋଭନ ଦେଖାଇ କମ୍ପାଚାଷ କରିବାକୁ ଚାଷୀମାନଙ୍କ ସହ ଚୁକ୍ତିପତ୍ର କରାଇ ନେଉଛନ୍ତି । କମ୍ପା ଅମଳ ହେବା ପରେ ସର୍ତ୍ତ ଅନୁସାରେ କମ୍ପାତକ କିଣି ନେଇ ଯାଉଛନ୍ତି । ଏହି କମ୍ପାନୀଙ୍କ ମଧ୍ୟରୁ କିଛି କମ୍ପାନୀ ଜୈବିକ ପଦ୍ଧତିରେ କମ୍ପାଚାଷ କରିବାର ପ୍ରୟାସ କରୁଛନ୍ତି ।

ଓଡ଼ିଶାରେ ପ୍ରତିରୋଧ

ବିପୁଳ ଜୈବ ବିବିଧତାରେ ଭରପୂର ଓଡ଼ିଶା ରାଜ୍ୟ । ଯେ କୌଣସି ଜିନ୍ ପରିବର୍ତ୍ତିତ ଫସଲ ପ୍ରଚଳନ ହେଲେ ଏ

ଜୈବ ସମ୍ପଦ ଲୋପ ପାଇଯିବାର ଆଶଙ୍କା ଅନେକ ।

ଓଡ଼ିଶାରେ ମନ୍ଦପୁଷ୍ଟି, ଅନାହାର, ଶିଶୁ ମୃତ୍ୟୁହାର, ମାତୃ ମୃତ୍ୟୁହାର, ରକ୍ତହୀନତା ସଂଖ୍ୟା ଆମ ଦେଶର ହାରଠାରୁ ଅଧିକ । ଏ ସମସ୍ତଙ୍କ ମୁଖରେ ଆହାର ଦେବାକୁ ହେଲେ, ଖାଦ୍ୟ ଅଭାବ ଜନିତ ରୋଗ ଦାଉରୁ ସୁରକ୍ଷିତ ରଖିବାକୁ ହେଲେ, ହଜାର ହଜାର ମା' ଓ ଶିଶୁଙ୍କୁ ସୁସ୍ଥ ସବଳ ରଖିବାକୁ ହେଲେ ଯଥେଷ୍ଟ ପରିମାଣର ଖାଦ୍ୟଶସ୍ୟ ଅମଳ କରିବା ଯେତିକି ଜରୁରୀ, ଖାଦ୍ୟ କ୍ଷେତ୍ରରେ ବିବିଧତା ସେତିକି ଜରୁରୀ ।

ଦେଶର ଓ ରାଜ୍ୟର ଭୁଲ କୃଷି ନୀତି ଫଳରେ ସବୁଜ ବିପ୍ଳବ ନାମରେ ଛୋଟ, ନାମମାତ୍ର, ମଧ୍ୟମ ଚାଷୀମାନଙ୍କର ଅବସ୍ଥା ତଳିତଳାନ୍ତ ହୋଇଯାଇଛି । ଆସ୍ତେ ଆସ୍ତେ ରାଜ୍ୟରୁ ଚାଷୀସଂଖ୍ୟା କମିଯାଉଛି ଓ ଚାଷୀ ମୂଲିଆ ସଂଖ୍ୟା ବଢ଼ିବଢ଼ି ଯାଉଛି । (ସାରଣୀ-୨)

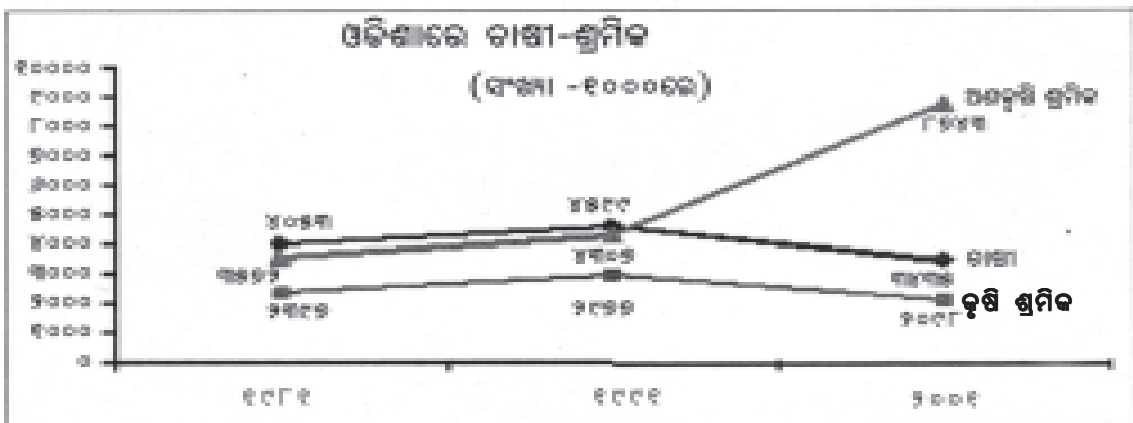
ବର୍ତ୍ତମାନର ପ୍ରଚଳିତ ଶିଳ୍ପ ଭିତ୍ତିକ କୃଷି ନୀତିରେ ପରିବର୍ତ୍ତନ ଆଣି ଏହାକୁ ପରିବେଶ ଉନ୍ନୁଷ୍ଠୀ କରିବା ଆବଶ୍ୟକ । ତା' ହେଲେ ଯାଇ ରାଜ୍ୟର ଖାଦ୍ୟ ସୁରକ୍ଷା ଓ ସାର୍ବଭୌମତ୍ଵ ରକ୍ଷା ହୋଇ ପାରିବ ।

ମାତ୍ର ବର୍ତ୍ତମାନର ବୁଦ୍ଧିଜୀବି, ନୀତି ପ୍ରଣୟନକାରୀମାନେ

ସାରଣୀ-୨

ଓଡ଼ିଶାରେ ଚାଷୀ-ଶ୍ରମିକ

ବର୍ଷ	ଚାଷୀଙ୍କ ସଂଖ୍ୟା	କୃଷି ଶ୍ରମିକ ସଂଖ୍ୟା	ଅତ୍ୟଧିକ ଶ୍ରମିକ ସଂଖ୍ୟା
୧୯୮୧ ଜନଗଣନା	୪୦୫୩,୦୦୦	୨୩୯୨,୦୦୦	୩୫୨୨,୦୦୦
୧୯୯୧ ଜନଗଣନା	୪୫୯୯,୦୦୦	୨୯୭୨,୦୦୦	୪୩୦୨,୦୦୦
୨୦୦୧ ଜନଗଣନା	୩୯୩୩,୦୦୦	୨୦୯୮,୦୦୦	୮୭୪୩,୦୦୦



Source: Economic Survey 2007-08

‘ଦ୍ଵିତୀୟ ସବୁଜ ବିପ୍ଳବ’ର ଆହ୍ୱାନ ଦେଉଛନ୍ତି । ଜିନ୍ ପରିବର୍ତ୍ତିତ ଫସଲ ଚାଷ କଲେ ଅମଳ ପରିମାଣ ବଢ଼ିବା, ରାସାୟନିକ କୀଟନାଶକ ପ୍ରୟୋଗ ପରିମାଣ କମିବାର ଦ୍ଵାହି ଦେଉଛନ୍ତି । ଏହା ଦ୍ଵାରା କମ୍ପାନୀ ଭିତ୍ତିକ ବ୍ୟବସାୟ ଭିତ୍ତିକ କୃଷି ବ୍ୟବସ୍ଥା ଦୃଢ଼ଭର ହେବ । କୃଷି କ୍ଷେତ୍ରରେ କୃଷକର ସ୍ଥାନ ରହିବ ନାହିଁ ଖାଦ୍ୟ ସୁରକ୍ଷା ତ ହେବ ନାହିଁ, ଦେଶର ସମୁଦାୟ ସୁରକ୍ଷା ମଧ୍ୟ ଅସୁରକ୍ଷିତ ହେବ ।

ଓଡ଼ିଶାରେ ବିଟି ବାଇଗଣ ଓ ତା’ ପରେ ପରେ ଜିନ୍ ପରିବର୍ତ୍ତିତ ଧାନ ପ୍ରଚଳନ ପାଇଁ ଅନେକ ଚେଷ୍ଟା ଚାଲିଛି ।

ଏହି ପରିପ୍ରେକ୍ଷୀରେ ଓଡ଼ିଶାର ଅନେକ ଗାଁ ଗହଳିରେ ଚାଷୀମାନେ ଆଲୋଚନା କରି ନିଜ ଗାଁରେ ବା ପଞ୍ଚାୟତରେ ଜିନ୍ ପରିବର୍ତ୍ତିତ ଫସଲ ପରୀକ୍ଷା କିମ୍ବା ପ୍ରଚଳନ କରିବେ ନାହିଁ ବୋଲି ନିଷ୍ପତ୍ତି ନେଇଥିଲେ ।

ତା ୧୯.୦୩.୦୮ ରିଖରେ ରାଜ୍ୟର କୃଷି ନିର୍ଦ୍ଦେଶକ ଅନ୍ୟ ରାଜ୍ୟମାନଙ୍କ ପରି ଓଡ଼ିଶାରେ ମଧ୍ୟ ବିଟି କପାଚାଷ କରିବାକୁ ଦେଇଥିବା ମତ୍ତବ୍ୟକୁ ଅନେକେ ଖଣ୍ଡନ କରିଥିଲେ ।

ଏପ୍ରିଲ-୮-ଜିନ୍ ପରିବର୍ତ୍ତିତ ଫସଲକୁ ବିରୋଧ ଦିବସ

ଇଉରୋପ ମହାଦେଶର ଲୋକମାନେ ନିଜ ଅଞ୍ଚଳରେ ଜିନ୍ ପରିବର୍ତ୍ତିତ ଖାଦ୍ୟଦ୍ରବ୍ୟର ପ୍ରଚଳନକୁ ଘୋର ବିରୋଧ

କରି ଆସୁଛନ୍ତି । ତା ସତ୍ତ୍ୱେ ୨୦୦୬ ମସିହା ଫେବୃୟାରୀ ୭ ତାରିଖରେ WTO (ବିଶ୍ୱ ବାଣିଜ୍ୟ ସଙ୍ଘଠନ) ଇଉରୋପରେ ଏହା ପ୍ରଚଳନ କରିବାକୁ ନିର୍ଦ୍ଦେଶ ଦେଇଥିଲେ ।

ଏହି ନିର୍ଦ୍ଦେଶକୁ ବିରୋଧ କରି ପ୍ରଥମେ ୨୦୦୬ ମସିହା ଏପ୍ରିଲ ୮ ତାରିଖଟିକୁ ଜିନ୍ ପରିବର୍ତ୍ତିତ ଫସଲକୁ ବିରୋଧ ଦିବସ ଭାବେ ସାରା ବିଶ୍ୱରେ ପାଳନ କରିବାକୁ ତାକରା ଦିଆଯାଇଥିଲା । ସେହି ଦିନଠାରୁ ଏହା ପାଳନ ହୋଇଆସୁଅଛି ।

ଏ ବର୍ଷ ଓଡ଼ିଶାର ବରଗଡ଼, ସମ୍ବଲପୁର, କଳାହାଣ୍ଡି, ମାଲକାନଗିରି, ନୟାଗଡ଼, କେନ୍ଦ୍ରାପଡ଼ା, ଜଗତସିଂହପୁର ଆଦି ଜିଲ୍ଲାମାନଙ୍କରେ ଗାଁ ସ୍ତରରେ ଜିନ୍ ପରିବର୍ତ୍ତିତ ଫସଲ ସମ୍ବନ୍ଧରେ ୩୦,୦୦୦ ଗ୍ରାମବାସୀଙ୍କର ସ୍ଵାକ୍ଷର ସମ୍ବଳିତ ଦାବୀପତ୍ର ମାନ୍ୟବର କୃଷୀମନ୍ତ୍ରୀଙ୍କୁ ଦିଆଯାଇଛି । କେତେକ ସ୍ଥାନରେ ଗ୍ରାମବାସୀମାନେ ରଖାଲି କରି ନିଜ ନିଜର ଦାବୀପତ୍ର ସ୍ଥାନୀୟ ବିଡ଼ିଓଙ୍କ ଜରିଆରେ କୃଷିମନ୍ତ୍ରୀଙ୍କ ପାଖକୁ ପଠାଇଛନ୍ତି ।

ଏହି ଗ୍ରାମଗୁଡ଼ିକର ଗ୍ରାମବାସୀମାନେ ଏକ ଫିଲ୍ମ ‘**ଯେମିତି ମଞ୍ଜି ସେମିତି ଫଳ**’ ଜରିଆରେ ବିଟି କପା ଯୋଗୁଁ କ୍ଷତିଗ୍ରସ୍ତ ହୋଇ ଆସୁଥିବା ରାଜ୍ୟଗୁଡ଼ିକର ଚାଷୀମାନଙ୍କର ଅଭିଜ୍ଞତା ଜାଣିପାରି ନିଜେ ଓ ନିଜ ଗାଁରେ ବିଟି କପା ଚାଷ ନ କରିବାକୁ ଦୃଢ଼ ପ୍ରତିଶ୍ରୁତି ବନ୍ଧ ହୋଇଛନ୍ତି ।



ଓଡ଼ିଶାରେ ଏ ବର୍ଷ ମିଳୁଥିବା କେତେକ ବିଟିକପା ବିହନ ପ୍ୟାକେଟ । (ଫଟୋ-୩)

ବିଭିନ୍ନ ରାଜ୍ୟର ଓ ବିଭିନ୍ନ ଦେଶର ୫୦୦ରୁ ଅଧିକ ଦରଦୀ ବନ୍ଧୁ ନିଜର ପ୍ରତିକ୍ରିୟା ଏକ ପତ୍ର ମାଧ୍ୟମରେ ଓଡ଼ିଶାରେ ବିଟି କପା ଚାଷ ପାଇଁ ଅନୁମତି ନ ଦେବାକୁ ମୁଖ୍ୟମନ୍ତ୍ରୀଙ୍କ ଠାରେ ଜାହିର କରିଛନ୍ତି ।

ଓଡ଼ିଶା ସରକାରଙ୍କ ପଦକ୍ଷେପ

ରାଜ୍ୟରେ ଚଳିତ ବର୍ଷ ବିଟି କପା ଚାଷ କରିବାକୁ ଓଡ଼ିଶା ସରକାରଙ୍କ ତରଫରୁ ଅନୁମତି ଦିଆଯାଇନାହିଁ । ତା ସହିତ ବେଆଇନ ବିଟି କପା ବିହନକୁ ରୋକିବା ପାଇଁ ବଲାଙ୍ଗୀର, କଳାହାଣ୍ଡି ଜିଲ୍ଲାମାନଙ୍କରେ ଜିଲ୍ଲାପାଳ ଓ କୃଷିବିଭାଗୀୟ କର୍ମଚାରୀଙ୍କ ମିଳିତ ପ୍ରଚେଷ୍ଟାରେ ଧରପଗଡ଼ ଚାଲିଛି । ଏହାଦ୍ୱାରା ସ୍ଥାନୀୟ କପା ବିହନ ଦୋକାନୀ ଓ ବିହନ ବିକ୍ରି କରିବାକୁ ପଡ଼ୋଶୀ ରାଜ୍ୟମାନଙ୍କରୁ ଆସୁଥିବା ବ୍ୟବସାୟୀଙ୍କ ମନରେ ଛନକା ପଶିଛି, ମାତ୍ର ବିଟି କପା ପ୍ରସାରଣ ସମ୍ପୂର୍ଣ୍ଣ ନିୟନ୍ତ୍ରଣାଧୀନ ହୋଇପାରିନାହିଁ । ଆମ ରାଜ୍ୟରେ ଏ ବର୍ଷ ବିକ୍ରୀ ହୋଇଥିବା କେତେକ ବିଟି କପା:

- ତୁଳସୀ ୪ ବିଟି-। ଗବାର ବିଟି-।
- ତୁଳସୀ ୪ ବିଟି-।। ସିରମା ବିଟି-।।
- ତୁଳସୀ ୯ ବିଟି-। ବିନି ବିଟି-।
- ତୁଳସୀ ୯ ବିଟି-।। ସୁପର ବିଟି ୯୨୯-।।

ଏଗୁଡ଼ିକ ମଧ୍ୟରୁ ନୁଜିଭିଡ଼ୁ ଓ ଶ୍ରୀରାମ ପ୍ରଭୃତି କମ୍ପାନୀମାନଙ୍କର ପ୍ରସ୍ତୁତ ପ୍ୟାକେଟ୍ ଉପରେ ଓଡ଼ିଶାରେ ବିକ୍ରୀ ପାଇଁ ବୋଲି ଲେଖାଅଛି । ମାତ୍ର ତୁଳସୀ-୪ ବିଟିର ପ୍ୟାକେଟ୍ ଭିତରେ ଥିବା ରିଫ୍ୟୁଜିଆ ପ୍ୟାକେଟ୍ରେ ଓଡ଼ିଶାର ନାମ ଅଛି । (ଫଟୋ-୩)

ଗୁରୁତ୍ୱପୂର୍ଣ୍ଣ ସୂଚନା

GEACର ୮୫ତମ ବୈଠକରେ ବୈଜ୍ଞାନିକ ପୁଷ୍ଟ ଭାର୍ଗବ କହିଛନ୍ତି ଯେ, ‘ବିଟି କପାର ପରାଗ ରେଣୁ ୧୦ ମି. ବା ୩୦ ହାତ ଦୁରତା ମଧ୍ୟରେ ଯାଇପାରେ ବୋଲି ମାହିକୋ ରିପୋର୍ଟ ଦେଇଛି । ଏହି ରିପୋର୍ଟକୁ ଯଦି ଗ୍ରହଣ କରାଯାଏ ତେବେ ଆମ ଦେଶର କୌଣସି ଛୋଟ ଓ ନାମମାତ୍ର ଚାଷୀ ବିଟି କପା ଚାଷ କରିପାରିବେ ନାହିଁ । କାରଣ ଏହି ନିୟମ ଅନୁସାରେ ୨ ହେକ୍ଟର ବା ୫ ଏକର ଜମି ଥିବା ଜଣେ ଚାଷୀ ବିଟି କପା ଚାଷ କଲେ ତାଙ୍କ ଜମିର ଏକ ତୃତୀୟାଂଶ ଜାଗା ଖାଲି ପଡ଼ିବ । ଆମ ଦେଶର ୮୪ % ଚାଷୀ ଛୋଟ ବା ନାମମାତ୍ର ଅଟନ୍ତି ।’

ଏହାର ଅର୍ଥ ବିଟି କପା ଫସଲକୁ ଲାଗି ୩୦ ହାତ ଦୁରତା ଭିତରେ ଆଉ ଯାହା କିଛି ଫସଲ ଲଗାଇଲେ ବି ତାହା ବିଟି କପା ଯୋଗୁଁ ପ୍ରଦୂଷିତ ହେବ ।

ଅନ୍ୟ ରାଜ୍ୟମାନଙ୍କରେ ଚଳିତବର୍ଷ ବିଟି କପା ପରିସ୍ଥିତି:

► ବିଟି କପା ଯୋଗୁଁ କ୍ଷୀର ଶୁଖିଲା:
 ବିଟି କପା ଗଛ ଓ ତେଲ ପିଡ଼ିଆ ଖାଇ ମଇଁଷିମାନେ ଦୁର୍ବଳ ହୋଇଯିବା, ଅଧିକ ଥର ରୋଗ ପିଡ଼ାତ ହେବା, ଛୁଆ ଜନ୍ମ କରିବାର ବୟସ ଗଢ଼ିଯିବା, ଅଧିକ ବ୍ୟବଧାନରେ ଛୁଆ ଜନ୍ମ କରିବା, ଶତକଡ଼ା ୫୦ ଭାଗ କ୍ଷୀର ଶୁଖିଯିବାର ଦେଖାଯାଉଛି ବୋଲି ହରିୟାଣାର ଚାଷୀମାନେ କହୁଛନ୍ତି । ବୈଜ୍ଞାନିକମାନେ ମଧ୍ୟ ଏ ବିଷୟରେ ପରୀକ୍ଷା କରିସାରିଲେଣି । ଚାଷୀମାନଙ୍କ କହିବା ଅନୁଯାୟୀ ସାଧାରଣ କପାଚାଷ ଜମିରେ ଗାଈ ମଇଁଷି ଚରାଉଥିବା ବେଳେ ବା ତେଲ ପିଡ଼ିଆ ଖୁଆଉଥିବାବେଳେ ଏସବୁ ଲକ୍ଷଣ ଦେଖାଯାଉ ନ ଥିଲା । ତାଙ୍କ ଅନୁସାରେ ବିଟି କପା ଏକ ମାରାତ୍ମକ ଫସଲ । ଏବେ ପଶୁମାନେ ଆକ୍ରାନ୍ତ ହୋଇଛନ୍ତି । ମଣିଷ ପଶୁ ମାଂସ ଓ କ୍ଷୀର ଖାଏ । ତେଣୁ ମଣିଷମାନଙ୍କ ଠାରେ ଏହା କୁପ୍ରଭାବ ପଡ଼ିବ ନିଶ୍ଚୟ ।

► ଆନ୍ତ୍ରପ୍ରଦେଶରେ ଅମଳ କମିଛି
 ୨୦୦୭-୦୮ର ଖରିଫ୍ ଋତୁରେ ଚାଷ କରିଥିବା କପାଚାଷୀଙ୍କ ବିବରଣୀରୁ ଜଣାଯାଏ ଯେ:
 ✦ ରାସାୟନିକ କୀଟନାଶକ ବ୍ୟବହାର ନ କରି କପା ଚାଷ କରିଥିବା ସାଧାରଣ କପାଚାଷୀଙ୍କ ତୁଳନାରେ ବିଟି କପା ଚାଷୀମାନେ ଶତକଡ଼ା ୧୦ ଭାଗ କମ୍ ଲାଭ କରିଛନ୍ତି ।
 ✦ ବିଟି କପା ଚାଷୀମାନେ ରାସାୟନିକ କୀଟନାଶକ ବାବଦକୁ ଶତକଡ଼ା ୧୮ ଭାଗ ଅଧିକ ଖର୍ଚ୍ଚ କରିଛନ୍ତି ।
 ✦ ବିଟି କପା ଚାଷୀମାନେ ଚାଷ ବାବଦରେ ଶତକଡ଼ା ୯ ଭାଗ ଅଧିକ ଖର୍ଚ୍ଚାନ୍ତ ହୋଇଛନ୍ତି ।
 ✦ ବିଟି କପା ଚାଷୀଙ୍କର ଏକର ପିଛା ମୋଟ୍ ଆୟ ହାରାହାରି ୪୭,୩୮୨ ଟଙ୍କା ହୋଇଥିବା ବେଳେ ସାଧାରଣ କପାଚାଷୀମାନେ ୪୭,୦୪୬ ଟଙ୍କା ଆୟ କରିଛନ୍ତି ।

❶ ବିଟିକପାରେ ମିଲିବଗ୍

ବିଟି କପା ଫସଲରେ ଏବେ ମିଲିବଗ୍ ବ୍ୟାପୁଛି । ହରିଆନା, ମହାରାଷ୍ଟ୍ର,ଆନ୍ଧ୍ରପ୍ରଦେଶର ବିଟି କପା ଚାଷୀମାନେ ହତାଶ ହୋଇ ପଡ଼ୁଛନ୍ତି । ମହାରାଷ୍ଟ୍ରର ଯଭତମାଲର ଚାଷୀ ଶ୍ରୀ ରାମ କଲା ସପ୍ତରକାର ମିଲିବଗକୁ ‘ମନସାଞ୍ଚୋର ମାରାତ୍ମକ ଉପହାର’ ବୋଲି ମନ୍ତବ୍ୟ ଦେଇ କହିଛନ୍ତି- ବିଟି କପା ଚାଷ କରିବା ପୂର୍ବରୁ ମିଲିବଗ୍ ଆକ୍ରମଣ କରିବାର ଜାଣି ନ ଥିଲୁ । ଗତବର୍ଷ ବିଟି କପା ଗଛ ମରିଯିବା ପରେ ଅନାବନା ଘାସ ଓ ବଗିଚାରେ ଥିବା ଅନ୍ୟାନ୍ୟ ଗଛରେ ମଧ୍ୟ ମିଲିବଗ ଲାଗିବାର ଦେଖାଯାଇଥିଲା ।
(www.isis.org.uk)

୩୦୦ରୁ ଅଧିକ ଜାତିର ଫସଲରେ ମିଲିବଗ ଆକ୍ରମଣ

ଶୁଖିଯାଏ, ଫଳ ନଷ୍ଟ ହୋଇଯାଏ ଓ ଫଳତଃ ଅମଳ କମିଯିବାର କାରଣ ହୋଇଥାଏ ।

ମିଲିବଗ ଗଛର ମାଟି ତଳେ ଥିବା ଚେରକୁ ମଧ୍ୟ ଆକ୍ରମଣ କରିଥାଏ । ମିଲିବଗ ଅଧିକ ମାତ୍ରାରେ ଏକ ପ୍ରକାର ମିଠାଳିଆ ରସ ନିର୍ଗତ କରିଥାଏ । ଗଛ ଉପରେ ତାହା ଲାଗି ରହିଲେ, ପିମ୍ପୁଡ଼ି ଆସିଥାଆନ୍ତି । ଏହି ପିମ୍ପୁଡ଼ିମାନେ ରୋଗ ଯୋକ ବ୍ୟାପିବାରେ ବାହକ ହୋଇଥାଆନ୍ତି ।

‘ବିଟି କପାରେ ଯୋକ ଆକ୍ରମଣ ସମ୍ଭାବନା ନ ଥାଏ’ ବୋଲି ବିଶ୍ୱାସ କରି ହରିୟାଣାର ଚାଷୀମାନେ ପ୍ରଚୁର ପରିମାଣରେ କପା ଚାଷ କରି ଏବେ ମିଲିବଗର ଆକ୍ରମଣ ଯୋଗୁଁ ହତାଶ ହୋଇ ବସିଛନ୍ତି । କିନ୍ତୁ ‘ବିଟି କପା କେବଳ



କରିପାରେ । ଧାନ,ଆଖୁ,କପା,ଅମୃତଭଣ୍ଡା,ଲେମ୍ବୁ, ପିଜୁଳି,କଦଳୀ,ଟମାଟୋ,କାକୁଡ଼ି,କଖାରୁ,ଭେଣ୍ଟି,ବିନସ୍ ଓ ମଦାର ପରି କେତେ ରକମର ଗଛ ସହିତ ଅନେକ ଜାତିର ଅନାବନା ଘାସକୁ ମଧ୍ୟ ଆକ୍ରମଣ କରିପାରେ । ମିଲିବଗ ଗଛରୁ ରସତକ ଶୋଷି ନେଇ ଗଛକୁ ଦୁର୍ବଳିଆ କରିଦିଏ ଓ ଏକ ପ୍ରକାର ବିଷାକ୍ତ ରସ ନିର୍ଗତ କରେ ଯାହା କି ଶାଖା ପ୍ରଶାଖାରେ କ୍ଷତ ସୃଷ୍ଟି କରେ, ପତ୍ର ମୋଡ଼ି ହୋଇଯାଏ, ପତ୍ର

ବୋଲ୍‌ଫର୍ମ ପ୍ରତିରୋଧକ ଅଟେ’ ବୋଲି ହରିୟାଣାର କୃଷିବିଭାଗୀୟ ଅତିରିକ୍ତ ନିର୍ଦ୍ଦେଶକ କହିଛନ୍ତି ।

ହରିୟାଣାର ଚାଷୀମାନେ ଆହୁରି ଗୋଟିଏ କାରଣ ଯୋଗୁଁ ବ୍ୟସ୍ତ । ଏ ବର୍ଷ ମୈସୁମୀ ସଅଳ ଆସିଅଛି । ଏ ପାଣିପାଗ ବାଜରା,ଆଖୁ,ଧାନ,ଡାଲି ଜାତୀୟ ଫସଲ ପାଇଁ ଅନୁକୂଳ,ମାତ୍ର କପା ପାଇଁ ନୁହେଁ । ଏ ପାଗରେ ମିଲିବଗ ଖୁବ୍ ଶୀଘ୍ର ବ୍ୟାପିଥାଏ । (Epapers India,18.06.08)

ମହାରାଷ୍ଟ୍ରର ବିଦର୍ଭ ଅଞ୍ଚଳରେ ମିଳିବଗର ପ୍ରାଦୁର୍ଭାବ ଏତେ ଅଧିକ ହୋଇଛି ଯେ, ସ୍ଥାନୀୟ ବିଦର୍ଭ ଜନ ଆନ୍ଦୋଳନ ସମିତି ତରଫରୁ ପ୍ରଧାନମନ୍ତ୍ରୀଙ୍କୁ ମନସାଞ୍ଚୋର ବିଟି କପାକୁ ଖାରଜ କରି ବିଦର୍ଭର ୩୦ ଲକ୍ଷ କପାଚାଷୀଙ୍କୁ ବଞ୍ଚାଇବାକୁ ଅନୁରୋଧ ପତ୍ର ଲେଖିଛନ୍ତି । (7.6.08, Press Release,VJAS)

ଗତବର୍ଷ ପଞ୍ଜାବର ଭାଡ଼ିଶ୍ଟା, ମକ୍ତସାର, ଫରିଦକୋଟ, ପିରୋଜପୁର ଆଦି ଜିଲ୍ଲାମାନଙ୍କରେ ମାଇଲ ମାଇଲ କପା କ୍ଷେତ୍ରରେ ମିଳିବଗ ଲାଗି କପାଚାଷ ବ୍ୟାପକ କ୍ଷତିଗ୍ରସ୍ତ ହୋଇଥିଲା । ଏ ବର୍ଷ ବି ସେଠାରେ ଏକା ପରିସ୍ଥିତି ସୃଷ୍ଟି ହୋଇଛି ।

କପା ଫସଲରେ ୧୬୫ରୁ ଅଧିକ ପ୍ରକାରର ପୋକ ଲାଗିପାରନ୍ତି । ବୋଲ୍‌ଫ୍ଲାଇ ପ୍ରତିରୋଧକ ବିଟି କପାଚାଷ କରିବା ଦ୍ଵାରା ଅନ୍ୟାନ୍ୟ ପୋକମାନେ କୀଟନାଶକ ପ୍ରତି ଦେହସୁହା ହୋଇ ଅଧିକ ମାତ୍ରାରେ ଦେଖାଯାଉଛନ୍ତି ଓ ଫସଲର କ୍ଷତି ଘଟାଉଛନ୍ତି । ବିକଳରେ ଚାଷୀ ଅଧିକ ପରିମାଣର କୀଟନାଶକ ପ୍ରୟୋଗ କରିବାକୁ ବାଧ୍ୟ ହେଉଛନ୍ତି ।

GEAC ର ୮୫ ତମ ବୈଠକରେ ଡ. ପୁଷ୍ପ ଭାର୍ଗବ ବିଟି କପା ଚାଷ ବିଷୟକୁ ନେଇ ନିଜର ମତାମତରେ କହିଛନ୍ତି ଯେ ବିଟି କପାର ବାସ୍ତବ ରୂପ ଏବେ ବିଭିନ୍ନ ରାଜ୍ୟର ଓ ଦେଶର ଅଭିଜ୍ଞତାରୁ ଜଣାପଡ଼ିଲାଣି । ବର୍ତ୍ତମାନ ଭାରତରେ ବିଟି କପା ଚାଷର ଅଭିଜ୍ଞତା ସମୀକ୍ଷା କରିବା ଜରୁରୀ । କେତେକ ବିଜ୍ଞାନଗତ କାରଣ ଦର୍ଶାଇ ସେ ଆହୁରି ମଧ୍ୟ କହିଛନ୍ତି ଯେ ଭାରତରେ ଆସନ୍ତା ତିନି ଚାରି ବର୍ଷ ପାଇଁ ସମସ୍ତ ଜିନ୍ ପରିବର୍ତ୍ତିତ ଫସଲ ଉପରେ ଆଇନତଃ ସାମୟିକ ରହିତାଦେଶ ଜାରି କରିବା ଉଚିତ୍ ।

ବର୍ତ୍ତମାନର ପ୍ରଶ୍ନ:

ବିଟି କପା ଖୁବ୍ ମାରାତ୍ମକ । ଏହାକୁ ରୋକାଯିବ କିପରି ?

ପ୍ରଥମତଃ ଅନ୍ୟ ରାଜ୍ୟର ଚାଷୀମାନଙ୍କର ଅଭିଜ୍ଞତାରୁ ଶିକ୍ଷା କରି ଆମ ରାଜ୍ୟର ଚାଷୀମାନେ ନିଷ୍ପତି ନେବା ଉଚିତ୍ -ନିଜେ ବିଟି କପାଚାଷ କରିବେ କି ନା ? କାରଣ ଯିଏ ଯେତେ ପ୍ରକାରେ ଲାଳାୟିତ କଲେବି ସତ କଥା ହେଉଛି ବିଟି କପାର କୁପରିଣାମ ଅନେକ ।


ଦ୍ଵିତୀୟତଃ ଯେଉଁ ଚାଷୀ ବିଟି କପା କରୁନାହାନ୍ତି, ସେ ନିଜକୁ ବଞ୍ଚାଇବେ କେମିତି ? ବିଟି କପା ଗଛର ପରାଗରେଣୁ ତ ଜଣେ ଚାଷୀର ବିଲର ହିତ ମଧ୍ୟରେ ସୀମାବଦ୍ଧ ହୋଇ ରହିବ ନାହିଁ । ମାଟି,ପାଣି ବିଷାକ୍ତ ହେବ । ଜୀବଜନ୍ତୁ, କୀଟପତଙ୍ଗ, ଅଣୁଜୀବ

ଆଦି ମରିଯିବେ । ସ୍ଥାନୀୟ ଅନ୍ୟାନ୍ୟ ଫସଲ ଧାନ,ମାଣ୍ଡିଆ, ପନିପରିବା, ଫଳମୂଳ ଆଦି ଉପରେ କୁପ୍ରଭାବ ପଡ଼ିବ । ଫସଲର ବିବିଧତା ନଷ୍ଟ ହେବ । ସବୁ ଫସଲରେ ରୋଗପୋକ ଆକ୍ରମଣ ମାତ୍ରା ବଢ଼ିବ । ଫଳରେ ଅଧିକ କୀଟନାଶକ ପ୍ରୟୋଗ କରିବାକୁ ପଡ଼ିବ । ଚାଷ ପିଛା ଖର୍ଚ୍ଚ ବଢ଼ିବ । ମଣିଷ ଠାରେ ଅନେକ ଅସୁସ୍ଥତା ଦେଖାଦେବ ।


ତୃତୀୟତଃ ବିଟି କପା କରୁଥିବା ଚାଷୀମାନଙ୍କ ମଧ୍ୟରୁ କେତେ ଜଣଙ୍କର ଜମି ଗୋଟିଏ ସ୍ଥାନରେ ଅଛି ?

ଓଡ଼ିଶାରେ ଅଧିକାଂଶ ସ୍ଥାନରେ ଚାଷୀମାନଙ୍କର ବିଲ ଛୋଟ ଛୋଟ ଓ ଛାଡ଼ି ଛାଡ଼ି । ବିଟି କପା ବିଲକୁ ଲାଗି ଆଉ ଯେଉଁ ଜମିଖଣ୍ଡକ , ତାହା ଆଉ ଜଣେ ଚାଷୀଙ୍କର । ସେ ନ ଚାହିଁଲେ ବି ତାଙ୍କ ଫସଲ କ୍ଷତିଗ୍ରସ୍ତ ହେବ । ଆମ ରାଜ୍ୟର କେଉଁ ଛୋଟ ଓ ନାମ ମାତ୍ର ଚାଷୀ ବିଟି କପା କରୁଛନ୍ତି ବୋଲି ନିଜ ବିଲର ଚାରିପଟରୁ ୧୦ମିଟର ଲେଖାଏଁ ଜାଗା ଖାଲି ଛାଡ଼ି କରିବେ ? ନିଷ୍ପତ୍ତି ଆପଣମାନଙ୍କର । ■

ପ୍ରକାଶ ପାଇଛି...




ଜିନ୍ ପରିବର୍ତ୍ତିତ ଫସଲର ପ୍ରଭାବ ଓ ଓଡ଼ିଶାରେ କପା ଚାଷର ପରିସ୍ଥିତି ବିଷୟରେ ବିଶେଷ ବିବରଣୀ ସହିତ ଦୁଇଟି ବହି ପ୍ରକାଶ ପାଇଛି ।



ଭାରତର ଅନ୍ୟାନ୍ୟ ରାଜ୍ୟମାନଙ୍କରେ ବିଟି କପା ଚାଷୀଙ୍କର ଅଭିଜ୍ଞତା ସମ୍ବଳିତ ଏକ ଡିଭିଡି 'ଯେମିତି ମଞ୍ଜି ସେମିତି ଫସଲ' ମଧ୍ୟ ଓଡ଼ିଆ ଭାଷାରେ ପ୍ରକାଶିତ ।

ଏସବୁ ପାଇବାକୁ ହେଲେ Living Farms, ଭୁବନେଶ୍ଵରଙ୍କ ସହ ଯୋଗାଯୋଗ କରିବାକୁ ଅନୁରୋଧ ।

ବିହନ ସଂରକ୍ଷଣ

ସୂଚନା-ଅହିଂସା କ୍ଲବ୍, ବରଗଡ଼

ଜିନ୍ ପରିବର୍ତ୍ତିତ ଫସଲକୁ ବିରୋଧ କରି ବରଗଡ଼ ଜିଲ୍ଲାର ଏକ କୃଷକ ସଙ୍ଗଠନ ‘ଲୋକ ବିକାଶ ସଙ୍ଗଠନ’ ସ୍ଥାନୀୟ ପାରମ୍ପରିକ ଧାନ ବିହନ ସଂରକ୍ଷଣ କରିବାର ପଦକ୍ଷେପ ନେଇଛନ୍ତି ।

ବଲାଙ୍ଗୀର ଜିଲ୍ଲାର ଜୁଇସିଙ୍ଗା ଓ ପାଟଣାଗଡ଼ ବ୍ଲକ୍ ଏବଂ ବରଗଡ଼ ଜିଲ୍ଲାର ଝାରବନ୍ଧ, ପାଇକମାଳ, ପଦ୍ମପୁର ଓ ଗାଇସିଲେଟ୍ ବ୍ଲକ୍ ଅନ୍ତର୍ଗତ ୧୬୦ଟି ଗ୍ରାମର କୃଷକ ପରିବାରଙ୍କୁ ନେଇ ଏହି କୃଷକ ସଙ୍ଗଠନଟି ଗଠିତ । ୩୫୦ରୁ ଅଧିକ କୃଷକ ଏଥିରେ ସଦସ୍ୟ ଅଟନ୍ତି ।

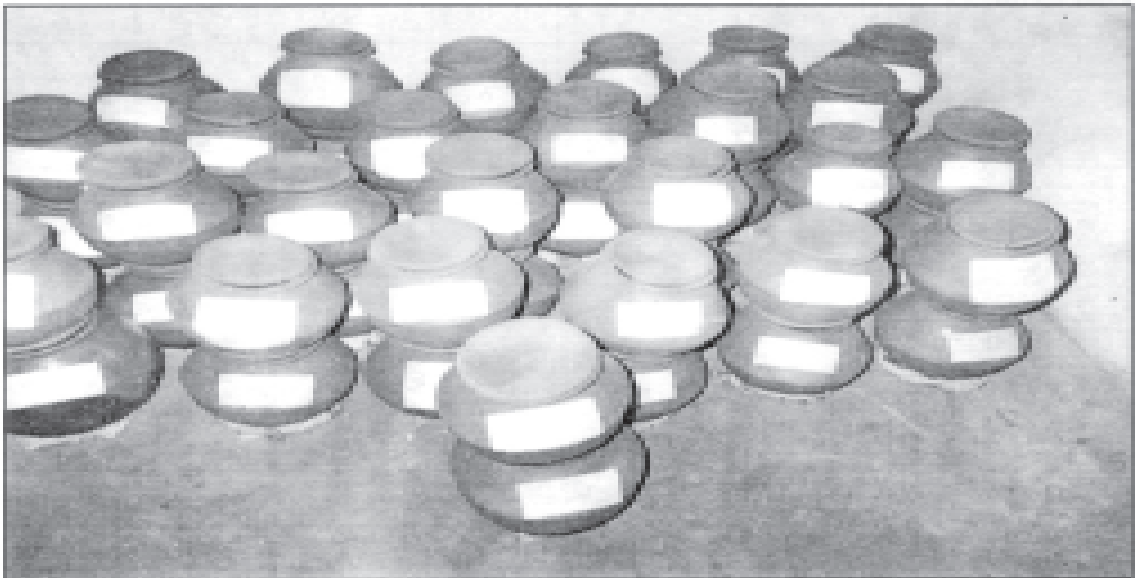
୨୦୦୬-୦୭ ମସିହାରେ ନିଜ ଗାଁ ଓ ପାଖ ପଡୋଶୀ ଗାଁମାନଙ୍କରୁ ବର୍ତ୍ତମାନ କୃତ୍ରିମ ଚାଷ କରାଯାଉଥିବା ୫୪ ପ୍ରକାରର ଦେଶୀ ଧାନ ବିହନ ସଂଗ୍ରହ କରିଥିଲେ । ବିହନ ପରିମାଣ ବଢ଼ାଇବା ଉଦ୍ଦେଶ୍ୟରେ ନିଜ ସଙ୍ଗଠନର ବୈଠକରେ ଆଲୋଚନା କରି ଗତବର୍ଷ ୨୨ ଗାଁର ୬୦ ଜଣ ଚାଷୀ ନିଜ ଜମିରେ ସେହି ଧାନ ଚାଷ କରିଥିଲେ । ସଂଗୃହୀତ ବିହନକୁ ପୁଣି ଫେରାଇ ଦେଇଥିଲେ । ଏ ବର୍ଷ ଏହି ବିହନ ୨୬ ଟି ଗାଁର ୩୦୦ ଜଣ ଚାଷୀ ନେଇ ନିଜ ବିଲରେ ଚାଷ କରିଛନ୍ତି ।

ବିହନ ସଂଗ୍ରହ କରିବା ସମୟରେ ସେମାନେ ଧାନର ବିଶେଷ ଗୁଣ ସମ୍ପର୍କରେ କେତେକ ତଥ୍ୟ ସଂଗ୍ରହ କରିଛନ୍ତି । ଏହି ବିହନ ଭଣ୍ଡାରରେ ଏ ପର୍ଯ୍ୟନ୍ତ ସଂଗ୍ରହ କରିଥିବା ବିହନଗୁଡ଼ିକ ସମ୍ବନ୍ଧରେ କେତେକ ତଥ୍ୟ ପୃଷ୍ଠା ୧୪ ରେ ଦିଆଯାଇଛି ।

ନିଜେ ସଂଗ୍ରହ ଓ ଲିପିବଦ୍ଧ କରିଥିବା ଏହି ତଥ୍ୟକୁ ନେଇ ଚାଷୀମାନେ ଖୁବ୍ ଖୁସୀ । ‘ଆମ ପାଖରେ ହିଁ ସହଜ କିସମ ଧାନ, ମରୁଡ଼ି ସହନଶୀଳ ଧାନ, ବନ୍ୟା ସହନଶୀଳ ଧାନ, ଔଷଧି ଗୁଣଯୁକ୍ତ ଧାନ ଓ ବୃତ୍ତା, ମୁକ୍ତି, ଖିରି, ପିଠା, କାକରା କରିପାରିବା ଧାନ, ବାସନା ଧାନ ସବୁକିଛି ଅଛି । ଏସବୁକୁ ଛାଡ଼ି ଏବେ ଆମେ ମାତ୍ର ଦୁଇ ପ୍ରକାର ଧାନ-ସ୍ୱର୍ଣ୍ଣ ଓ ଲଲାଟ କରିବାରେ ଲାଗିଛୁ । ଆମ ପୁରୁଣା ଧାନ ପୁଣି ଫେରାଇ ଆଣିପାରିବା’ ବୋଲି ସେମାନେ କହନ୍ତି ।

ନିଜ ପ୍ରସ୍ତୁତ ଏହି ବିହନ ଭଣ୍ଡାରଟିକୁ ପ୍ରତିବର୍ଷ ଅଧିକ ସମୃଦ୍ଧ କରିବାର ସ୍ୱପ୍ନ ସେମାନଙ୍କର ଅଛି ।

ରାସାୟନିକ ପ୍ରକ୍ରିୟାରେ ଚାଷ କରି ହତୋତ୍ସାହିତ ହୋଇ ପଡ଼ିଥିବା ଚାଷୀମାନେ ଆଗାମୀ ନିକଟ ଭବିଷ୍ୟତରେ ନିଜ ଅଞ୍ଚଳରେ ସୁସ୍ଥାୟୀ ଚାଷ ପ୍ରକ୍ରିୟାରେ ଚାଷ କାମ କରିବାକୁ ବର୍ତ୍ତମାନ ପଦକ୍ଷେପ ନେଉଛନ୍ତି ।

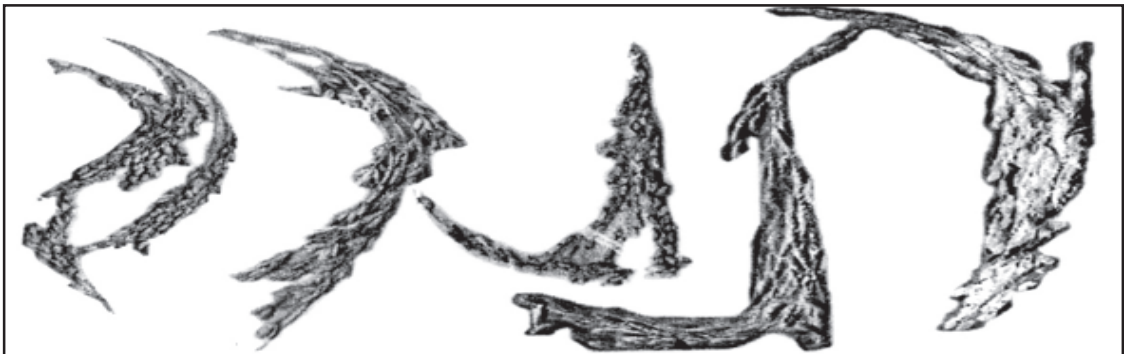


ଅହିଂସା କ୍ଲବ୍- ବରଗଡ଼ଠାରେ ରଖାଯାଇଥିବା ସଂଗୃହୀତ ବିହନ (ଫଟୋ-୪)

ଦେଶୀ ଧାନ ସଂରକ୍ଷଣ

ଅହିଂସା କ୍ଲବ, ଗାଇସିଲେଟ୍, ବରଗଡ଼

ଜମିର ପ୍ରକାର	ଧାନର ନାମ	ରଙ୍ଗ	କେତେ ଦିନିଆ	ଗଛର ଉଚ୍ଚତା	ବ୍ୟବହାର	ବିଶେଷତ୍ୱ	
ବାହାଲ	ତୁଳସୀବାସ	ଧଳା	୧୬୦	୬ଫୁଟ	ଖିରି, ପିଠା	ମହକ, ସ୍ୱାଦିଷ୍ଟ	
	ଜଳବୁଡ଼ି	ଧଳା	୧୭୦	୬ଫୁଟରୁ ଅଧିକ	ମୁଡ଼ି, ଖଇ, ଭାତ	ସ୍ୱାଦିଷ୍ଟ	
	ମହିପାଲ	ଧଳା	୧୬୫	୬ଫୁଟ	ମୁଡ଼ି, ପିଠା, ଭାତ	ସ୍ୱାଦିଷ୍ଟ	
	କଦଳି କେଣ୍ଡା	ଧଳା	୧୭୦	୬ଫୁଟରୁ ଅଧିକ	ଭାତ, ମୁଡ଼ି, ପିଠା	ମହକ	
	କଳାକୃଷ୍ଣ	କଳା	୧୭୦	୬ଫୁଟ	ଭାତ, ଖିରି	ମହକ	
	ମାଲ	ବିଷ୍ଣୁଭୋଗ	ଧଳା	୧୬୫	୬ଫୁଟ	ଖିରି	ସ୍ୱାଦିଷ୍ଟ
		ଝୁଲି	ଧଳା	୧୬୦	୬ଫୁଟ	ମୁଡ଼ି, ପିଠା, ଭାତ	ସ୍ୱାଦିଷ୍ଟ
		ଯୁବରାଜ	ଧଳା	୧୬୦	୬ଫୁଟ	ମୁଡ଼ି, ପିଠା, ଭାତ	ମହକ
		ଶୋରିଷ ଫୁଲ	ଇଷଡ଼ କଳା	୧୬୫	୬ଫୁଟ	ଖିରି, ଭାତ	ସ୍ୱାଦିଷ୍ଟ
		ପର୍ବତ ଜିରା	ପାଉଁଶିଆ	୧୬୦	୫ଫୁଟ	ମୁଡ଼ି, ଭାତ, ଖଇ	ସ୍ୱାଦିଷ୍ଟ
		କର୍ଣ୍ଣଫୁଲ	ହଳଦିଆ	୧୬୦	୫ଫୁଟ	ମୁଡ଼ି, ଭାତ	ସ୍ୱାଦିଷ୍ଟ
		ଡାଲୋଲଟିଆ	ଧଳା	୧୨୦	୪ଫୁଟ	ମୁଡ଼ି, ଖଇ, ଭାତ	ସ୍ୱାଦିଷ୍ଟ
ହରିଶଙ୍କର		ଲାଲ	୧୨୦	୫ଫୁଟ	ମୁଡ଼ି, ଖଇ, ଭାତ	ଅପପୁଷ୍ଟି, ଶ୍ୱାସ ରୋଗାପାଇଁ ଔଷଧ ପ୍ରସୂତି ମାଙ୍କୁ ଦିଆଯାଏ	
କରନୀ		କଳା	୯୦	୩ଫୁଟ	ଭାତ	ସ୍ୱାଦିଷ୍ଟ	
ବୁନ୍ଦୋବାକୋ		ଇଷଡ଼ ଲାଲ	୧୨୦	୩.୫ଫୁଟ	ମୁଡ଼ି, ଖଇ, ଭାତ	ସ୍ୱାଦିଷ୍ଟ	
ମାଲଝୁଲି	ଧଳା	୧୨୦	୪.୫ଫୁଟ	ମୁଡ଼ି, ଖଇ, ଭାତ	ସ୍ୱାଦିଷ୍ଟ		
ବୁରୋଝୁଣ୍ଡ	ଧଳା	୧୨୦	୫ଫୁଟ	ମୁଡ଼ି, ଖଇ, ଭାତ	ସ୍ୱାଦିଷ୍ଟ		
ତୁମେର ଫୁଲ	ଧଳା	୧୨୦	୬ଫୁଟ	ଭାତ, ମୁଡ଼ି, ଖଇ	ସ୍ୱାଦିଷ୍ଟ		
ଆଟ	ସରିଆ	ଧଳା	୯୦	୪ଫୁଟ	ମୁଡ଼ି, ଭାତ	ନବାନରେ ଭୋଗ	



ସଂଗୃହୀତ କେତେକ ଧାନର ଫଟୋ ।

ବିହନ ସଞ୍ଚିବା କାହିଁ ପାଇଁକି ?

ଜୈବ ବିବିଧତା ସଂରକ୍ଷଣ: ଜୈବ ବିବିଧତା ଗୋଟିଏ ସ୍ଥାନର ପରିବେଶ ଓ ସେଠାକାର ସମସ୍ତ ଜୀବନ୍ତ, ଦୃଶ୍ୟ ଓ ଅଦୃଶ୍ୟ ପ୍ରାଣୀଙ୍କ ମଧ୍ୟରେ ଥିବା ସମ୍ପର୍କ ଉପରେ ଆଧାରିତ । ପରସ୍ପର ମଧ୍ୟରେ ଥିବା ଏହି ସମ୍ପର୍କ ମଣିଷକୁ ବଞ୍ଚିବାରେ ସାହାଯ୍ୟ କରେ । ତେଣୁ ବିଭିନ୍ନ ସ୍ଥାନର ଜୈବ-ବିବିଧତା, କୃଷି ବିବିଧତା ଅଲଗା । ଏହି ସମ୍ପର୍କ ଯୋଗୁଁ ହିଁ ସ୍ଥାନୀୟ ଫସଲ ସେହି ସ୍ଥାନର ପରିବେଶକୁ ଆରେଇ ଯାଇଥାଏ । ସବୁ ଜାଗାରେ ସବୁ ଫସଲ ହୁଏ ନାହିଁ । ଏଇ ମାତ୍ର ୨୦ ବର୍ଷ ତଳେ ଭାରତରେ ୩୦,୦୦୦ ପ୍ରକାର ଧାନ ଚାଷ ହେଉଥିଲା । ଏବେ ମାତ୍ର ୧୦ ପ୍ରକାର ଧାନ ଚାଷ ହେଉଛି । ଚାଷୀମାନେ ବଡ଼ ବଡ଼ କମ୍ପାନୀମାନଙ୍କଠାରେ ନିର୍ଭର କରୁଛନ୍ତି ।

ଖାଦ୍ୟ ସୁରକ୍ଷା: ବିବିଧତା ଯେତେ କମିବ, ଫସଲରେ ରୋଗ-ପୋକ ଆକ୍ରମଣ ସେତେ ଅଧିକ ହେବ । ଏଥିପାଇଁ ଅଧିକ କୀଟନାଶକ ବ୍ୟବହାର କରିବାକୁ ପଡ଼ିବ, ଜିନ୍ ପରିବର୍ତ୍ତିତ ଫସଲ କରିବାକୁ ପଡ଼ିବ ।

କମ୍ପାନୀ ପ୍ରସ୍ତୁତ ବିହନ ବ୍ୟବସାୟ ମନୋଭାବ କୈତ୍ରିକ-କଳକୌଶଳ ପ୍ରୟୋଗ କରି ମୋଟା ଚୋପା ଯୁକ୍ତ ଫସଲ ଫଳାଇଲେ ହିଁ ବଜାରରେ ଅଧିକ ଦିନ ରହିପାରିବ । ରାସାୟନିକ ସାର ଓ ବିଷ ପ୍ରଭୃତି କରୁଥିବା କମ୍ପାନୀମାନଙ୍କ ହାତ ମୁଠାରେ ଖାଦ୍ୟ ବ୍ୟବସ୍ଥା ନିୟନ୍ତ୍ରଣ ହେବ ।

ଆତ୍ମନିର୍ଭରଶୀଳତା ଓ କ୍ଷମତା: କେଉଁ ଆଦିକାଳରୁ ଭଲ ଅମଳ ହୋଇଥିବା, ଖାଇବାକୁ ଭଲଲାଗୁଥିବା ଫସଲର ବିହନ ଚାଷୀମାନେ ସଂରକ୍ଷଣ କରିଆସୁଛନ୍ତି ଓ କ୍ରମଶଃ ପରବର୍ତ୍ତୀ ପିଢ଼ିର ଲୋକେ ରଖିପାରୁଛନ୍ତି । ଏ ବ୍ୟବସ୍ଥାରେ ସାଧାରଣ ଲୋକ ହାତରେ କ୍ଷମତା ଓ ଅଧିକାର ରହେ । ବିହନ ପାଇଁ ବଜାରକୁ ଯିବାକୁ ପଡ଼େନି କି ବିହନ ଅଭାବ ଯୋଗୁଁ ଚାଷୀ ଚାଷୀ ମଧ୍ୟରେ ଅସନ୍ତୋଷ ସୃଷ୍ଟି ହୁଏନି ।

ସୁସ୍ୱାଦୀ: ରାସାୟନିକ କୀଟନାଶକ,ଫିଫିନାଶକ,ସାର,ତୃଣନାଶକ ବ୍ୟବହାର କଲେହିଁ ଆଧୁନିକ ଫସଲ ଭଲହୁଏ । ପରମ୍ପରା ଗତ ବିହନ ସୁସ୍ୱାଦୀ ଚାଷ ବ୍ୟବସ୍ଥାର ଗୁରୁତ୍ୱପୂର୍ଣ୍ଣ ଅଂଶ ଅଟେ ।

ପରିବର୍ତ୍ତନ: ସ୍ଥାନୀୟ ପାଣିପାଗ,ମାଟି,ରୋଗ,ପୋକ,ପାରିପାର୍ଶ୍ୱିକ ପରିସ୍ଥିତିରେ ପରିବର୍ତ୍ତନ ଇତ୍ୟାଦି ସହିତ ସେହି ସ୍ଥାନର ଫସଲ ନିଜକୁ ଖାପଖୁଆଇ ନେଇପାରେ । ତେଣୁ କ୍ଷୟକ୍ଷତି ଓ ଖର୍ଚ୍ଚାନ୍ତ ହେବାର ସମ୍ଭାବନା କମ୍ ଥାଏ ।

ସଂସ୍କୃତି: ଅତୀତ, ବର୍ତ୍ତମାନ ଓ ଭବିଷ୍ୟତ ମଧ୍ୟରେ ସମ୍ପର୍କ ସ୍ଥାପନ ବିହନ କରିପାରେ । ଲୋକ କଥା, ଗୀତ, ଗଳ୍ପ ଆକାରରେ ଅନେକ ମୂଲ୍ୟବୋଧ,ପରବର୍ତ୍ତୀ ପିଢ଼ିକୁ ଯାଇଥାଏ । ଏହାଦ୍ୱାରା ଲୋକଙ୍କ ମନରେ ‘ନିଜର ଭାବ’ ସୃଷ୍ଟି ହୋଇଥାଏ ।

ପସନ୍ଦ: ବ୍ୟବସାୟୀ ଚାହେଁ ଏକା ଥରକେ ଫସଲ ଅମଳ ହେଉ, ଦାନା ସବୁ ଏକା ଆକାରର ହେଉ,ଏକା ରଙ୍ଗ/ବର୍ଣ୍ଣର ହେଉ । ମାତ୍ର ଚାଷୀ ଓ ଖାଉଟି ଚାହାନ୍ତି ଫସଲ ଅଧିକ ଦିନ ଧରି ଅଳ୍ପ ଅଳ୍ପ ଫଳୁ, ସ୍ୱାଦଯୁକ୍ତ,ପୁଷ୍ଟିଯୁକ୍ତ ହେଉ, ସୁରକ୍ଷିତ ଅମଳ ହେଉ ।

ଖର୍ଚ୍ଚ: ଗୋଟିଏ ମଞ୍ଜିରୁ କୋଟିଏ ଗଛ ! ଆଉ ଗୋଟିଏ ଗଛରୁ ହଜାର ହଜାର ମଞ୍ଜି ! ଯେତେ ଲକ୍ଷା ବିହନ ସଂଗ୍ରହ କରିହେବ, ନିଜ ପାଇଁ ରଖି ଅନ୍ୟକୁ ଦେଇହେବ ।

ବିବର୍ତ୍ତନ: ସମୟର କ୍ରମ ପରିବର୍ତ୍ତନ,ବିବର୍ତ୍ତନ ଅନୁସାରେ ଫସଲ ଓ ବିହନର କ୍ରମବିକାଶ କରିବା ଚାଷୀ ହାତରେ, କମ୍ପାନୀର ଗବେଷଣାଗାର ବା କାରଖାନାରେ ନୁହଁ ।

ଆନନ୍ଦ ଯେତିକି ଦାୟିତ୍ୱ ବି ସେତିକି : ଜୀବନର ଯତ୍ନ ନେବା, ତାର ଅଭିବୃଦ୍ଧି ଓ ବଂଶବୃଦ୍ଧି ପ୍ରକ୍ରିୟାରେ ନିଜେ ସାମିଲ ହେବା- ଏଥିରେ ଆନନ୍ଦ ଯେତିକି ଦାୟିତ୍ୱ ବି ସେତିକି ।

ପ୍ରତ୍ୟୁତ୍ତର

...ଲେଖିବାର ଏହିକି ଯେ, ମୁଁ ସୁବୟାଳୀମା କରୁଛି, ଭାରତୀୟ କୃଷିରେ ଯେଉଁ ପ୍ରାକୃତିକ ପଦ୍ଧତିର ପ୍ରଚଳନ ଥିଲା, ତାକୁ ଯେପରି କଲେ ବଲେ କୌଣସି ଭାଙ୍ଗିଦେଇ ଭାରତର ମେନ୍ଦୁଦଣ୍ଡକୁ ଭାଙ୍ଗିଦେବାକୁ କିଛି ବ୍ୟକ୍ତି କୁହନ୍ତୁ ବା ଯୁଗପର୍ଯ୍ୟନ୍ତ କୁହନ୍ତୁ, ଦୃଢ଼ ପଦକ୍ଷେପ ନେବାକୁ ବନ୍ଧପରିକର ତାର ଭବାହରଣ ତଳେ ଦେଇଛି ।

ଯଥା-ଶସ୍ତ୍ରରେ ଚାଉଳ ଯୋଗେଇବା ଦ୍ଵାରା ଲୋକେ ଭିକ୍ଷରେ କୃଷି ଖାଇବାକୁ ଭୁଲିଗଲେ । ଲୋକେ ଧାନ କିଣି ଚାଉଳ କୃଷି ଖାଇବାକୁ ଇଚ୍ଛା ନ କରିବା ଦ୍ଵାରା ଓଡ଼ିଶାର ଚାଷୀମାନେ ତାଙ୍କ ମୁଖ୍ୟ ଉତ୍ପାଦନ ଧାନକୁ ବାଧ୍ୟ ହୋଇ ମିଲକୁ ବିକ୍ରି କଲେ । ଧାନ ମିଲକୁ ଗଲା । ଗୋଟିଏ ସ୍ଥାନରେ ବହୁ ପରିମାଣରେ ଜମାହେଲା । ପୁଣି ସେଠାରେ କୃଷା ହୋଇ ସରକାରୀ ଗୋଦାମକୁ ଗଲା । ଗୋଦାମମାନଙ୍କରେ ଚାଉଳ ପଡ଼ି ପଡ଼ି ଅନେକ ନଷ୍ଟ ହେଲା । ଠିକ୍ ସମୟରେ ଚାଉଳ ଯୋଗାଣ ହୋଇ ନ ପାରିଲେ ଲୋକେ ଅସୁବିଧା ଭୋଗ କଲେ । ଏସବୁ ହେବାରେ କେତେ ଉତ୍ପାଦିତ ଫସଲ ନଷ୍ଟ ହେଲା ତାକୁ କେହି ହିସାବ କଲେ ନାହିଁ । କେବଳ ଜନସଂଖ୍ୟା ବୃଦ୍ଧିର ଦ୍ଵାରି ଦେଇ ଲୋକଙ୍କୁ ଅଧିକ ଅମଳ ପାଇଁ ସାର, ବିଷ ପ୍ରୟୋଗ କରିବାକୁ ଶିକ୍ଷା ଦେଲେ । କିନ୍ତୁ ଚାଷୀର ଅକ୍ଳାନ୍ତ ପରିଶ୍ରମରେ ଉତ୍ପାଦିତ ଫସଲ ଯେତେ ନଷ୍ଟ ହେଲା, ସେଥିପାଇଁ କେତେ ଜଣ ଉପାସରେ ରହିଲେ, ସେ କଥା କେବେ କେଉଁଠି କହିଲେ କି?

ଠିକ୍ ସେମିତି ଆଜି ୪୯ ହଜାର ହେକ୍ଟର ଜମି ଅନୁଦର୍ବର ହୋଇଗଲା ବୋଲି ସରକାରୀ ସ୍ତରରେ କୁହାଯାଉଛି, ତାହା

କାହିଁକି, କାହା ଯୋଗୁଁ ଓ କିପରି ନଷ୍ଟ ହେଲା ଏକଥା ଚାଷୀକୁ ଜଣାଇ ଦିଆଯାଇଛିକି ? କାଗଜକଳ ମଣ୍ଡଳ ଦେଇ ଉର୍ବର କରିବାକୁ କୁହାଗଲା । ଲୋକେ ସାର/ବିଷ ଦେଇଯାହା ହରାଇଲେ ତାକୁ କହି ବୁଝୁନାହାନ୍ତି । ବୋଧହୁଏ ମୁଁ ଛଅଟି ଅକ୍ଷ ଭିତରେ ଗୋଟିଏ ଅକ୍ଷ ଅଣ୍ଡାଳି ଅଣ୍ଡାଳି କରୁଛି “ଏହା ଦ୍ଵାରା ଚାଷୀ ଭିକ୍ଷି ହରାଇଲା । ଭିକ୍ଷି ହରାଇବା ଦ୍ଵାରା ସମ୍ପତ୍ତି ଗଲା, ସ୍ଵାସ୍ଥ୍ୟ ଗଲା, ଇଚ୍ଛା ଗଲା ଓ ଭିକାରୀ ଦେଶ ପିନ୍ଧି ବ୍ୟାଙ୍କ ଦୁଆରେ ମାଲା ଗଢେଇଲା ।” ଆଜି ପୁଣି ଖଟ ପାଇଁ ଚାଷୀକୁ କାଗଜ କଳ ଦୁଆରେ ଧାରଣା ଦେବାକୁ ଶିକ୍ଷା ଦିଆଗଲାଣି ।

ଏହା ଦ୍ଵାରା ତା ଘରେ ସେ ଆଉ କାହିଁକି ଗାଈ ରଖିବ ? କାହିଁକି ଏତେ ହଇରାଣ ହେବ ?

କିରାତ ଚଢ଼େଇ ଧରି ଗୋଟିଏ ଡେଣା ଭାଙ୍ଗି ଛାଡ଼ି ଦେଉଥିଲା । ଛାଡ଼ି ନପାରିଲେ ବି ଚଢ଼େଇ ଚିକେ ଫଡ଼ ଫଡ଼ ହୋଇ ଡେଉଁଥିଲେ । ଆଉ ଡେଣା ଭାଙ୍ଗି ଦେଲେ ତା ଡିଆଁ ଡେଇଁ ବନ୍ଦ ହୋଇଯିବ । ତେଣୁ ଭିକ୍ଷି ଗଲା ପରେ ଖଟ ଖୋଜା ନ ପଡ଼ିଲେ ଚାଷୀ ଦୋକାନକୁ ଯିବେ । କୃଷକର ଏ ଦୁଇଟି ଡେଣା ଭାଙ୍ଗିଗଲେ କୃଷକ ଆପେ ଚୁପ୍ ହୋଇଯିବ । ଅଧିକ ଲେଖିବାକୁ ଆଉ ହାତ ଚାଲୁନାହିଁ”...ଆମଗଣ କଥାର ନିୟମିତ ପାଠକ ତଥା ଶୁଭେଚ୍ଛୁ ବନ୍ଧୁ ରତ୍ନାକର ସାହୁ (ପାଟଣାଗଡ଼)ଙ୍କର ଏ ଚିଠିରେ ହିଁ ଅନେକ ଉତ୍ତର ଓ ପ୍ରତ୍ୟୁତ୍ତର । ଏ ପତ୍ରିକା ସହିତ ସାମିଲ ହୋଇ ଆଗକୁ ପାଦ ବଢ଼ାଇବା ସହିତ ଏମିତି ଚିନ୍ତା ଭାବନାର ଆଦାନ ପ୍ରଦାନ କାମନା କରୁଛି । ■

PRINTED MATTER BOOK- POST

<p>From</p> <p>Living Farms</p> <p>Plot No.: 1181/2146, Ratnakar Bag-2</p> <p>Tankapani Road, Bhubaneswar-18</p> <p>Ph:(0674) 2430176.</p> <p>Email: livingfarms@gmail.com</p>	<p>To</p>
--	------------------